

KULLKIGUNARA KATINLLA LLANGASHA
KATINAMANDA YACHAY SHINALLARA
WANGURISHKA TANTARINAGUNABI
SUMAKTA RIKSICHINA KAY SOCIO
BOSQUE KIPAPAKCHIRURAYMANDA





YACHAYKUNA

YANAPAY KUNA CHARINA KAN

PROAmazonía rurashkata rikuna kan imashina llankanata charin hatun Ministerio del Ambiente y Agua y el Ministerio de Agricultura y Ganadería

Runa kilka: Jesús Guaján

Yanapay: Proyecto Socio Bosque wankurisha llangasha apackuna

Llankay runa kuna: Runa wankuriskakuna Socio Bosque llankayta

Kichwa Killkana: Eslendy Grefa, Bryan Garces

Copyright © PNUD 2021

Llambu derechos kuna apiririshka.

Ecuadorpi rurashka

Hatun wankurishka Naciones Unidas wiñaykawsaymanta arininmi ima sami ruraykunara shinallara paykuna rimashkara paktachinamanta. Kay yachaykuna riksichishka killkapi rikuchishka tiyan karan killkakkuna riksichishkakunara PNUD pushak runakunamanta.



RIKSICHIK YUYAYKUNA

RIKUCHIK

4

SOCIO BOSQUE LLANKAYMANTA

- Socio Bosque imasnara llangasha katin 5
- Socio Bosque paktayguna 5
- Ukumanta taripak 6
- Imaray ukumanta taripak 6
- Wangurishka runaguna llangaskagunara pita taripan 6
- Ñukanchikpura wangurishka runaguna llangaskara imasnara taripanun 7
- Kullkimanta yachay 7
- Kullkigunara llankay 8
- Kullkigunara yupay 9
- Imay charishkagunara tukuyra rikuk 10

SOCIO BOSQUE KIPAPAKCHIRURAYTA RIKUSHA KATINAMANDA

11

- Socio Bosque rikusha katinamanda imasna rurana kan

KULLKITA LLANKASHKAMANTA YACHAY

- Kullkira llangashkamanda yachay imaray 12
- Kullkira llankashkamanda yachayra rurak pita kan 12
- Kullkira llankashkamanda yachay rurasha katina 13
- Maykankunaray PSB kullkigunara llankachinamanda katichik 15
- Imashina ruranaray kay llankaymanta

LLANKAYKUNAMANTA RIKSICHINA

- Llankaykunamanda riksichina imaray 17

- Wangurishka runakuna llankaykunamanda riksichina killkabi imaykunata yapana kan 17
- Llankaykunamanda riksichina killkara pita ruran 18
- Imapachabi llankaykunamanta riksichina killkara rikuchina kan 18
19
- Llankaykunamanta riksichinawak katinakuna

RURAYKUNA

- PSB wangurishka ukupi wakllichik llakiguna tuparishkay imara runami kan 21
- Kuyuchina mana kuyuchina charishka imaykunara ima ruraykunara rurana kan 22
- Tandarinakuna raymikuna rurankawan ima ruraygunara rurana kan 23
- Makiruray llankakkunara apingawa ima ruraygunara rurana kan 24
- Apugunaman kullkira chanichikawa ima ruraykunara rurana kan 25
- Alliyachakgunara apinkawan ima ruraykunara rurana kan 26
- Ima sami llangaygunara ruraykuna 27
- Hillaykunawak, yakuwak, achikwak, wasi minkachinawakmi kan 28
- Apukuna, yachakukguna purinagunabi kullkira yallichinagunara ima ruraykunara rurana kan 28

WANKURISHKAY PAKTACHINAKUNA

29

MANA RURANAKUNA

30

KAMUKUNAMANTA RIKSINA

32



RIKUCHIK

Kay killkami kan wankurishka Socio Bosque kipapakchiruray (PSB) yanapanakunawak kullkikunara kushkawan ñukanchik kawsak sachakunata rikusha, ayllullaktakunara ichilla llaktakunara shinallara kawsayachik runakunara wiñachisha awayachisha katinamanta riman.

Riksichinagunara Socio Bosque pakchiyachaykuna ruraypaktachinagunara charinunmi karan wangurishka llaktakunapi.

Kay yachayka Socio Bosque kipapakchirurayta alli rikusha katinamandami riksichin shinallara imasna ukupi tiyak hillaykunara rurasha paktachinamanda kay mamallakta rikushpa katishkay.

Kullkita llankashkamanda yachayta kikinga yachachinmi, imasna ruraykunara paktachinamanda, kullkigunara alli rikusha taripasha apanamanda rikuy, imasna runakunaman ima llankay rurashkakunara riksichina, ruraykunata wiñachisha karan wankurishka ayllullaktakunapi kay kipapakchiruray paktaykunara paktachinamanda.

Puchukaypi kay yachayka ichilla pushakyuyayta yachachinmi ima sami karan ayllullaktapi mana ruranagunara kikinga riparasha rikusha paktachinamanda.



SOCIO BOSQUE LLANKAYMANTA

Socio Bosque imasnara llangasha katin

Socio Bosque kipapakchiruray ñukanchik mamallakta ayllullaktakunaman shuk chanishka kullkitami yallichin kikin kawsak sachakunara sumakta kuyrasha katingawa. Kay Socio Bosque Kipapakchirurayta katik runakunami chay yanapaygunara apinkawak ushanun (ayllullaktaguna, wangurishkakuna, yakumanda wangurishkakunapash). Chaykunara shutichinchik allí wangurishka runakuna.

Socio Bosque paktayguna



Kawsak
sacha,
kawsaypacha,
kullkikamay,
kawsaywallpayta
sumakta rikusha
chanichina.



Yurakuch
ushkara, yana
kushni samayra
wakllichishkara
pishiyachinamanta.



Sachakunara,
chiripambakunara
charishka ayllullakta
runakunara alli
kawsanamanta
yanaparina.

Ukumanta taripak

Socio Bosque kipapakchirurayka Ecuador mamallaktamantami kullkikunara apin, chayrayku wankurishka ayllullaktakunaman kikinta taripasha katin imasna chay kushka kullkikunara alli llankasha katinuchu nishpa. Kay ukumanta taripak hillaywanmi taripasha katinun.

Imaray ukumanta taripak

Kay ukumanta taripak haillaymi kan karan wankurishka ayllullaktakuna chay kushka kullkikunara sumakta llankasha katinamanta shinallara mamallakta rimasha paktachinakunara alli paktachisha katinamnda.

PSB Wankurishka runakuna alli rurasha katinakunami kan:



Karan kuchubi llankaykunara sumakta llankanamanta, ima sami charishkakunara alli kuyranamanta.



Chanikunara, willaykunara alli taripasha katinamanta.



Charishka imaykunara mana wakllichisha mana chinkachisha sumakta rikusha kuyranamanta.



Wangurishka runaguna llangaskagunara pita taripan

Ecuador mamallakta kimsa yanapakwsikunatami charin paykuna ima sami ruraykunara taripasha katinun.

Karan yanapakwasi kikin rurayta kamachik yuyaytami charinun:



Ñukanchikpura wanguishka runaguna llankashka imasna taripanun

Karan wankurishkay pushak apukunami taripasha katinun imasna kullkikunara sumakta llankasha katinamanta, kay shinakunarami charinun:



Kullkimanta yachaymi kan imasna wankurishka runa shuk paktachina yuyayta churan kay kushka kullkikunara sumakta llankasha katinamanta. Ima sami tukuchinaganabi shuk rantikpangara charinami kan.

Kullkimanta yachaymi kan:



KULLKIKUNARA TUKUCHINA
KILLKAPI TIYANMI KAN.



TUKUY RANTIKPANGARA
CHARINAMI KAN.



Kullkigunara llankay

Karan ayllullakta wankurishka runakuna shuk kullkiwakachina killkara llukchisha PSB nishkaman yachachinami kan chaybi mañachishka kullkikunara sumakta taripasha rikusha katinkawa.

Chay kullkikunara apanamanta shuk runallami sumakta apasha katinami kan.

Karan killa conciliacion bancaria nishkara ruranami kan imasna ayllullakta wankurishka runakuna kullkikunara charishkapuray yupasha katinkawa shinallara chay PSB kullkiwakachina killkay charishkakunawan.

Kullki tukuchiskakunara mana killkachishkasha conciliación bancaria rurashkaybi killkachinami kan kay shina kullkichikpankara mana yallichinushkara.

Kullkikunara imasna kushkara tukuy pacha killkachinami kan ima shina ñutu kullki, kullkichikpanka shinallara wayrawillachikpura rurashkara.

Kay llankaykunara sumakta apanami ima sami llakikunara mana charinkawa kay Ecuador mamallakta charishka yanapakwasikunawan, PSB yanapaykunara charisha katinkawa.

PSB CHARINA
KULLKIWAKACHINA
KILLKARA
LLUKCHINAMI KAN



KULLKIKUNARA
APANA RUNARA
AKLLANAMI KAN

SUMAKTA LLANKASHA
KATINA WASHA
PACHAKUNAPI
MANA LLAKIKUNARA
CHARINKAWA.



KULLKI
TUKUCHISHKAGUNARA
KILLKACHINAMI KAN.





Kullkigunara yupay

Shuk killkara apanami imasna kullkikunara ikun shinalla llukshin chay wankurishkakunabi.

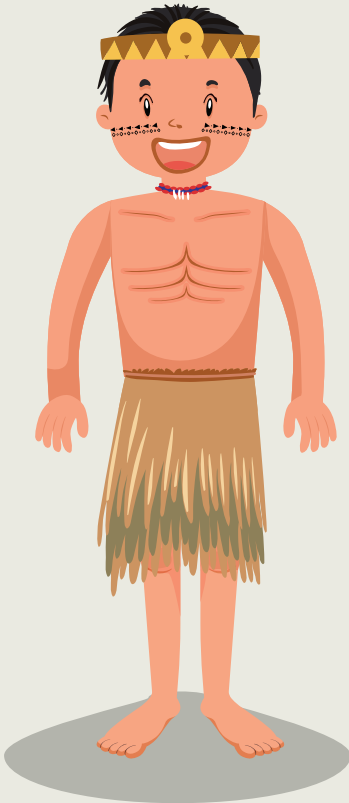
Kay hillaykunara mutsurinchik:

Yupak killka yachay: Wankurishka runakuna ishkay chunga waranga kullkikunara apikguna imasna kullki ikushkara shinallara llukshishkara suk yupak killkara charinami kan.

Yachay shinakuna: Imasna killkana imasna rikuchinamanda riksichin.

Wakachinakuna: Rantikpangaguna yanaparikkunara sumakta charinakunami kan chayta killkapi shinallara antanikiipi charinami.

Imasna kullkigunara ikushkara shinallara llukshishkara chay pachakunabi killkanami mana kunkaringawa mana pandarinkwa. Kullkigunara taripasha katinami sumakta yupasha kay shina.



KAYTA YUYARINGUI

Ecuador mamallaktay yanapakwasikuna rimarinunmi chay killkagunara.



Sumakta apak llankaykunata

Charishkakunara sumakta kuyranami chaykuna wankurishka aylullaktagnabi mutsurinunkami.

Chayta kuyranamanda sumakta rurasha wakachisha yallichinami. Kay katinakunami kan:

Mañaykuna: Ima sami mutsurishkakunara rantina killkapi killkachishka tiyanami shinallara katinakunara paktachisha (ñawpakbi shuk katinabi killkashkami tiyanga).

Killkayachina killka: Tukuy imaykunara killkana maypi mutsurinara shinallara maypi churanara.

Riksichina: Karan imaykunara shuk yupayra churanami uktalla maskasha tupankawa. Llankana kuchupi tiyashkakunara sumakta charina.

Kikinyachik: Imaykunara alli kuyrasha charinamanta shuk runara akllanami pay taripasha rikunkawa shinallara sumakta mutsurinkawa.

Taripanakuna: Runara taripanami imaykunara kuyrasha katishkara killkakunabi killkayachishkara. Apukunara yachachinami mana shina katinukpi.

Imaykuna wakllishkakunara: Maykan imaykuna mana mutsurishkara anchuchinami. Kayta kasma ruranami:



» Rukutukukpi.

» **Chinkarikpi:** taripakkunara rimanami, shuk killkawan chinkarishkara riksichinami, killkayachishkamanda anchuchinami.

» **Chinkarishkara mana yachachiskara:** imaykuna chinkarishkara wakllishkara mana yachachikpi maykan chayta charishkara shuk imayta rantisha kutichinami.



SOCIO BOSQUE

KIPAPAKCHIRURAYTA RIKUSHA KATINAMANDA

Socio Bosque rikusha katinamanda imasna rurana kan

Rikusha katimanda tukuy PSB wankurishka ayllullaktakunay imasna kullkimanta taripasha katinakunami kay ruraykunawan.

1

Sachakunara rikunamanta: Sachara sumakta kuyrarishkara rikchakunapi rikunami. Karan ish kay watakunay chayta ruranami kipapakchiruray apu mañashkashina chay sachamuwan rimarishkawasha.

2

Taripanaman: Kikin runaga shuk paktachina killkata aspinami chay kushka kullkira alli llankasha katishkamanta sachara sumakta kuyrasha charishkarayku. Katik runaga gravámenes killkara rikuchinami kan chaybi allpa killka shinallara sachara sumakta kuyrashakamanta. Chay killkaguna ish kay watakunara chanirinami.

3

Kullkimanta yachay: Ish kay hillaykunami tiyan kay wankurishka runakuna taripasha katinamanta:

Kullkira sumakta apanamanta yuyay: karan watagunara ruranami kan.

Rimanakuy kulkimanda apanara: PSB ish kay yuyaykunata kunmi, punda rurash kay, kulkimanda rimana tukunmi, llambu killkakuna allita charisha, ish kayniki kullkira kuna tukunmi, chasnallara kulkita maybi chingachiskara rimarinami tukun. Chashna nin, kay katinakuy ish kay kuti rurana kan. Sachamanta yachak apu kay killkakunara mañakpi watakunabi kunami.

Wankurishka tandinapi llankashka ruraykunara riksichinami chay kullkira apisha llankaymanta. PSB rikuchinmi ima ruraykunara rurasha kunamanta.



KULLKITA

LLANKASHKAMANTA YACHAY

Kullkita llangashkamanda yachay imaray

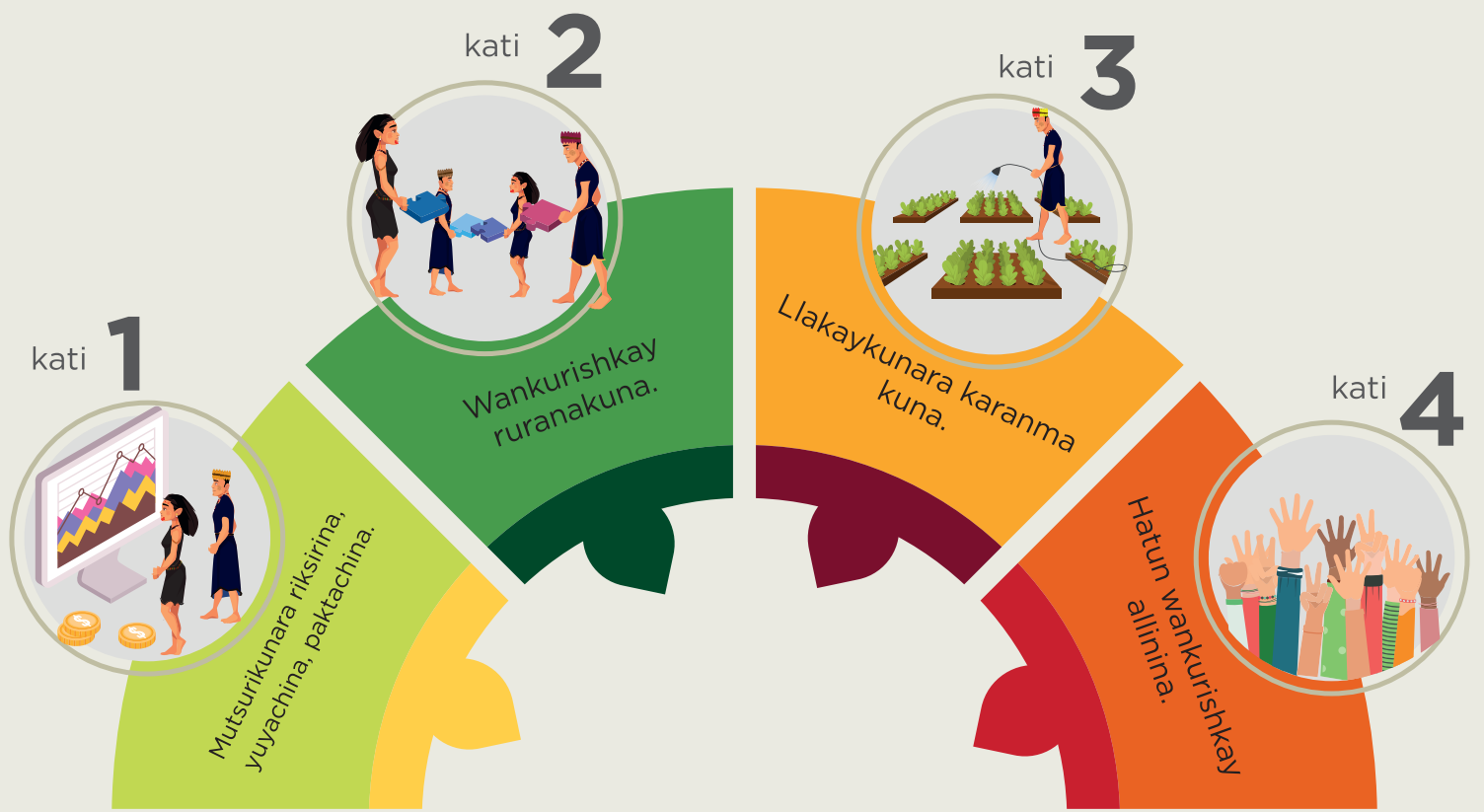
Sachamanta yakumanda yanapakwasikuna (MAAE) kay Socio Bosque kipapakchiruray wankurishka ayllullaktakunaman yanapayra kushkara imasna kullkita imakunata randisha tukuschishkamanda riksichinami kan.

Kullkita llangashkamanda yachayra rurak pita kan

Kayta ruranunmi hatun wankurishkamanta apukuna shukkuna ruraykunara riparasha rikusha shinakuna: kawsaymanta ruray, allpamanta kawsay wiñachisha katinamanta ruray, wakurishkay llankaykuna ruray, shukkunapash.

Kullkita llangashkamanda yachay rurasha katina





Maykankunaray PSB kulligunara llankachinamanda katichik

PSB kullikunara llankachinamanda katichikmi chusku ruraykunarami charin:

Llakta allpamanta kuyrana: Kuyrana llankaykunata charinmi, karan runa charishka sachata wiñachina tukun, alliyachisha charina, kutillara yachaykunara kawsachina, kawsanamanta yachayra wiñachina.

Wankurisha kawsay, kawsawallpaymanta wiñachina: Kay llankanakunami kan sumak kasanamanta, hambirisha kawsana, yachaykuna, kawsawallpakuna, wasimanta alli ruray.

Kulligunara wiñachina, bioemprendimiento: Kaymi kan llaktakunara pay kullkita charishkara chanichinami, chasnallara llankaykunata kawsachinkawa ayllushina charingawa, riksina aylluguna mikungawa. Bioemprendimientos kanmi mana sachata wanchisha llankana, rikungui: chashnami llankanchi mana sachata pitisha, ecoturismo, wallkakuna llankana, kaputa sachamanda llukshik, imashinara, palyaku, misha, jampikunara kawsachina.

Wankurina tunuy Sinchiyachina: Tandarina sinchiyangawa kulkita apangawa kanmi, kay kulkita chingachishkay riksichina (imaykuna llankanapi randishkata, imakaykuna, yachachikkunata) chinkachiska kullkimanda llankakta, (kullkita yallinara, viáticos, kulki kuyuchina, etc).

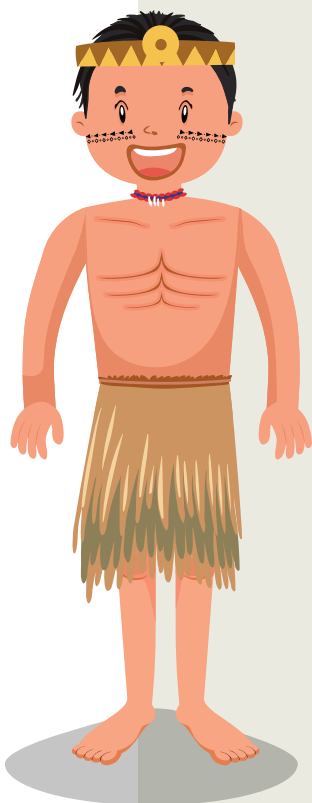
YACHAY

Bioemprendimientos riksina munashaga, tapunara charingui kay lineamientos para el fomento nishkara bioemprendimientos yaku sachamanta yanapawasipi, 034 nishka killkapimi killkariyan.



Llankaykunami kan apangawa karan karan kullkita chingachiskata charinmi shuk shinara kullkita apanayra, rikurisha maybita randingaranguna masna kulkita chingachingawa. Ña kallarikay churana kan umallikuyta kullkiwnara apayta.

Riksinami kan umallikayta apayta chashnallarami rikurin, shinapash llankaykunata kullkita chingachiskay kullkita apayta suniyak riksinakuy, karan kullkita apanayta chushkumanda apina kan shukta kulkita apayta suniyuk, kayta kan hatun llankayta apana.



Ichilla yachishka yuyaypi paktaymi kan karanmanda shuk mutsurishka (karan ruraykunami) kullki llankaymanda chay paktay warkurishkami kan.

Imashina rurana kan killkapak chirurayta

a.

Shuk nikipi wankursihkakunapi mutsurishkakunara riksichinami.

b.

Chaymanta washa paktaykunara rurunami chay mutsurishkara yuyaychinkawa.

c.

Washa chay paktakunamanta shuk paktana yuyayra rurunami pachakunara hillaykunara taripasha rikusha. Karan ruraykunaman 80% hillaykunara kunami shinallara pishi 20% kay wankurishkakunay wiyachinapi.

d.

Puchukaypi ruranakunara rurunami karan paktayra paktachisha katinkawa.

Ayllullakta mutsurishkara riksichina rimarinami kan: kuyrarina kay wakachishka kuchukunara sumakta kuyrana.

Karan mutsurishkay shuk paktayra killkana. Sachakunara kuyranakunata llankankawa apina.

Karan paktay shuk paktachina yuyayra churanami kasna: sukta sachakuna kuyranara llankankawa apinara.

Ruraykunara paktachinamanda shina charinchik: kuyrak runakunara kullki yallichinaman ikuchina.

Taripasha rikuy:

PSB killkita yanapayta apawk tapunata ushanmi shukmanyachiyta churanata kullkita kuna karan pachay, chashnallata taputanata yachin kulkita llankankuyna. *(Para más detalles, consultar la Norma Técnica para el Control y Seguimiento de Planes de Inversión de Socios Colectivos del Proyecto Socio Bosque, numeral 9.2, sobre Control y Seguimiento”, disponible en las oficinas técnicas o solicitarla a los técnicos del PSB).*

Kulkinata yapayta llankaykuna charina kan karan kullkiyupayta.

Muyuchina kan churanaychu llakaykunayta kushkata pariulla achu ayllullkatay apanayta, chasnawan raykuchinata minishtina.

Tantarinakuy ninkamirawn imashina 80% kulkita kungarawnguna karan llaktagunay, shachata cuyrangawa. Wankurikawsayta yachanatunuy wiñachinayta, kulkita llankana bioemprendimiento wiñachinayta. Shuk 20% kunasakirin shuk llaktagunaya.

Chinkachina kulkita charinmi shuk waylla charin shukmanda pichkakama yupakullki charikta apin. Shina:

- Yachay **1** **Yachay 1:** Patsak kullkira apin, chungwa waranka yanapayra, chaybi 20% kullkira tukuchina ushan ishkey chunka dólar kullkira ishkey warankagunara.
- Yachay **2** **Ishkey yachay:** Chunka dólar pichka chunka dólar kullkira apisha tukuchinka ushanmi 18% chay shuk waranga pusak patsak kullkira iskun waranka kullkarami tukuchinkawa ushan.
- Yachay **3** **Kimsa yachay:** Pichka chungwa dólar patsak waranka dólar kullkira chaymanta tukuchinkawa ushanmi 16% chasna pusak waranka shinallara chunka sukta waranka dólar kullkira.
- Yachay **4** **Chusku yachay:** Patsak waranka dolar ishkey patsak waranka dolar kullkira apisha tukuchinkawa ushanmi 15% chaymi kan chunka pichka waranka dólar kimsa chunka waranka dólar kullkiman.
- Yachay **5** **Pichka yachay:** Ishkey patsak waranka dolar yallikta apisha tukuchinkawa ushanmi 14% chay ishkey chunka pusak waranka dólar kullkigaman tukun.

Yuyari

Chay kullkimanta yapakta yallikpi shamuk yanapaybi kichununkami.

Kimsa wata paktashkay kunami kanun kullkita llankanaraygu charingawa, sachwa kunata kuyrangawa bioemprendimientos.

LLANKAYKUNAMANTA RIKSICHINA

Llankaykunamanda riksichina imaray

Hatun tandarinakunapi apukunara chay tiyak runakunara llankashkakunamanta yachachinami kan imasna kullkikunara llankashkay tukuchiskara. Yaku sachamanta yanapawasipi llankak ruanakuna paykuna shinallara chay tanadarinara uyanunmi taripasha rikunkawa tukuy paktachinakunara yallishkara.

Wangurishka runakuna llankaykunamanda riksichina killkabi imaykunata yapana kan



Llankaywillayta hatun tantarinakunapi tukuy chay wankurishka runakuna apshikara charinami chaypi allinishka tukunami.

Yanaparik yuyay killka.

Kullkimanta yuyay killka.

Hatun tandarinapi allinishka killka.

Runakuna chaypikashka killka.

Yanaprik killkawakachinakuna.

CD, memoria flash nishkakunabi tukuy chay tandarishkay llakaymanta riksichishkara wakachina.

Llangaykunamanda riksichina killkara pita ruran

Llankayta kullkira taripasha katikkunami kay llankaykunamanda riksichinara ruranun cahywasha hatu apukunami arininun taripashka washa.

Llankaykunamanda riksichina kaykunatami riksichin:

Kulki llankashkakunanmanta riksichishpa katikuna, riksichishpa katikuna, yupay ranti panka, proveedor shutikuna.

Hatun kulki wasi llankaymanta yachachik kuna yupa shina randichik killkakunata randichishkakunanmanta: charin karan riksichita llankaykunata imashina ruray llankay, shukyachay, yallishka puchushka kulki llankayta llankana. Kay llankay apin kikin llankashkakunata riksichina.

Ishkay katinakunata PSB riksichin.

Imapachabi llankaykunamanta riksichina killkara rikuchina kan

Kay ishkay wataypi kamayukwasipi sachapi yakupi llankaypi llankaykunata riksichina, chasnallata kay kamayuk wasimanta mañanga ima uraspi rikshikunata. Chasna llata yaku sacha kamayuk wasimanata chashna llata kunka shuk riksichikta washa uraspi kutichita ima mana valkik yachachikuna illakpi o charikpi.

Runakuna yachanami charinun imashina apana kanun rendición de cuentas, resolución 281 del MAAE.



Llankaykunamanta riksichinawak katinakuna

- Rurana tantanakuyta killka riksichinamanta:

Shuk katiy

Hatun kulki llankaykuna riksichina.

Hatun atichishka kunata.

Antanikikunara shuk katik killkanunawan (SRI) apukuna riksishkawan rurana.

Llankaykunata mañachina.

Llankayta riksichina tukun karan killaypi.

Kulki puchukunayta, riksichina llankaykunapi, chashnallayta killkasurkushkay hatun kulki wasikunamanta kulkita rikuchina kan.

Kulki kamayuk wasimanta karan killaykunapi riksichina kikin aspikunawan.

Chaypitiyak killkata charinami shinallara ima rimarishka killkara kay PSB llankaykunara.

Tandarina, killkakunata apina kan SRI rimashka shina.

- Hatun tantanata charinan apukunawan killkakunata llankayta riksichishkata. PSB llankayta tantarinay tiyana kan.

- Tandarina, killkakunata apinami kan:

Hatun tantarinay killkashkakakunata, runaguna asplashka sello charinami kan.

Killkakuna kulkita llankayta, kulki charina kan. Chasnallata PSB chariukshinallata desglosashka charina kan.



Ishkay katiy

- Paktachik killkara rurasha rikuchinami shuk taripak runaman chaypi kamachikkuna yuyay killkarishkara paktachisha kay PSB rimashka shina tukuy yanaparik killkakunara charisha.

- Chay paktachik killkapi shuk llankaywillay tiyanami tukuy llankashkakunara paktachishkamanda.

YACHAY

Chay paktachik killkapi shuk llankaywillay tiyanami tukuy llankashkakunara paktachishkamanda.



kimsa
katiy

chusku katiy

(shukkunallawak)



Kay katiy rimarinmi imasna llakikuna tuparishkay ruranara. PSB charishka kullkikunara mana alli chanishkamanta. Chay shuk watakunara yanapayra mana apinkwa ushanunchu.

- Apukuna chay llakikunara tuparikpi yanapayra mana apigawak ushanunchu shuk apukunara akllankapak.
- Chay taripashkay mana llakikunara tuparikpi yanapayra apingawa ushanunmi.
- PSB mañankawa ushanmi ima sami killkakunara chaymantami yanaparik killkara charinami kan.

Chay killkakunara mañanukpi chunka punchara charinmi chayta riksichinkawa.

RUNAKUNA LLANKASKATA



HATUN APUKUNA,
HATUN RUNA TANDARINA

KILKAKUNATA RIKUNA

- Punda kilkakuna.
- Kulkikuna chinkachishka.
- Randishka kilkakuna.
- Wasi kulkimanta rikuna.
- SRI kilka apak.

KILKAKUNA YAYKUCHINA

- Socio Bosque llankaymanta shuk runa rikusha taina man, shuk runa tiana man Ministerio del Ambiente y Agua.
- Kilka rurashkata charina anmi runakuna aspishka charina tukun.



RURAYKUNA

Shuk allimanta maskankawa rinipak rana imaras kaykuna anawn shinapak maskankapak shukuchukuna ta katina chikan yachaykancha manta nikinakuypakpi.

PSB wangurishka ukupi wakllichik llakiguna tuparishkay imara runami kan

Masna rurana rashkunapak wakllichinakuypak rini manalli mawkanaku kapukunapak willaykuna rayku piti pushakpak rini kaytakukuna shukpak nikinakuy PSB ñawpakma tapak kamachik yayachaykunara taripankawa katinkami.

Paktana allimanta kaytakukuna colectivos charin kushpanakunakuy katinapak shuk ruray sumak maykankunawan wakllichinakuypak shukpak kaytaku paypak nikinakuy kankichi rayku rikurina kilkaykunawan taparinkawa.

Maykan denuncia shukpak kaytaku nikinakuypak jawapi masma wakllichinakuy shukpak pushak PSB tapunkawa maykan llakichinkawa ima killkakuna pay taparinkawa rin rimangami ta apuk pakta nikinakuypak PSB sakinkawnami uktalla yanapayra kunkawa.

Kay PSB kachanga Coordinación Jurídica MAAE llankanama, ima minishtiripika yaykumga Contraloría General del Estado llaktawa kullkita mana allita llankachishkamanta.

Kuyuchina mana kuyuchina charishka imaykunara ima ruraykunara rurana kan

Kapukuna kaytakupak kancha anawn yapa jatun paypak imaruray kana ishkaypak shinakuna imaykunara apaskasha kulkiwan willay charinankichi shuk yuyayra charinka; chaypak tiyan shuk serie shuk kuchukunapak kan rimankawa kaykunawanmi:

Kuyurik imaykuna

Kapukuna anawn chaykuna iwka kan ushasha apanawa tunu joyas tilla killa shuyukuna kuyurihillanta etc.

Imanka tukuy alli imaykunara munakpi rantina shinallipash warankapak dólares kan rikurina maykankuna imakuna yanaparinkawa:

Kimsa proformas proveedores mana aylluwanpura.

Kan munana shuk kuska maypi, mayman kan shami chay shina kapupak rayku shina ari kan munani tapuna shuk bomba yakupak kan rantishalla shuk katuranti iwka shami bomba yaku; aripak kan rantin shuk tapuna mikunapak mana kan munay kay Socio Bosque kipapakchiruraybi paktachinaunara.

[https://www.sri.gob.ec/web/guest/retenciones-en-la-fuente.](https://www.sri.gob.ec/web/guest/retenciones-en-la-fuente)

Illakta rantin kapukunapak kapukuna kan charina pay randishka pankara airininami kay SRI sakirinka pakchapak ari munani yachana ashtawan jawapi kay killkashka sakirichu.

Aspinami tukun apishka kushka killkara taripanay riksichinkawa alli llankankawa aspinakunawan ishka yintimanta wankurishka runakunara.

Charina shuk shutikuk kapukunapak rini inventario maypi, mayman kan wakachikukuna sapanpak ali: willanakuy killkata kullki pachapak kushka pachapak chapachishka mawkanakupak maypi allipak maykanpash kan kikinyachishkara akllana.

Charina shuk shinayachikta kikinyachishka pankara runapak llayta apikta pushakpak nikinakupak.



Mana kuyurik imaykuna

Mana kuyurik imaykunami kan allpamanta riksichik chakrakuna, wasi ruranakuna, wakachina kuchukuna shukkunapash. Chaykuna wankurishka rurakunayukmi kanka.

Tukuy imaykuna kikinyachishka killkakunara charinami karan wankurishka ayllullaktaguna.

Kay rantishka imaykuna shuk killkabi killkachiska charinami.

Tandarinakuna raymikuna rurankawan ima ruraygunara rurana kan

Tantanakuy pichaykuna, tantanakuy kawsaymanta shukuna shinapash Chinkarikuna kaytaku kancha rayku chay kan kan shinallara katina shinamikkuna shukuchukunaman.

Rurana shuk killkakay tatanakuy yupanapash wan allli killkay pushakpak.

Rimanawan shuk nikiku kullkira yallichinara rantinkawa ima sami imaykunara kan rikunkichikta mawkana.

Rantishka pankakunara charina karan killkata llakashkakunata raykupash SRI mikushkamanda, puñushkamanda, bus puriukmanda, rinipak mañaykuna iwka kan rikunkichita maskana/hapina.

Makiruray llankakkunara apingawa ima ruraygunara rurana kan

Tukuypak apikkuna makipak llankashkapak rini mañaykuna tunu pichana mangas, ñampikuna rurana, llankashkapak, etc. Kay rikurina kullkita yapayta shamuk killkaykuna.

Shuk runakuna tarbachik mañaykunapak iskaykuna piti kan rimana runa tarbachik nikinakuypash rini pay maykan runa kikin.

RUC (Registro shuklla kullkita yupayata) kunayachishkapak kunachikpak maypi, mayman iwka ruray iwka ruran kan yarinata ruray rayku iwka kan tiyan rapiyasha.

Shuk killkay maypi, mayman kan rimarina sinchi ruraypachakuna kunpak kapukuna shinakunara kanpash charina aspina shuk kikin rayku kaytakupak kancha ashtawan kan satina rikchakunata minkapak rini mañay.

Shuk killkay nikikupak kullkita kushka riksichina raykupak pushak nikinakuypak.

Shuk killkanuta llankayta tuparishkay raykupak SRI wan sikani killkuta kuna rurachishkapak.

Killkakunata jarkashakata sapanpak kachana rurana sakichinata kan rikuyta kikin kaytakupak kancha.

Apugunaman kullkira chanichikawa ima ruraykunara rurana kan

Pushakuna ayllu llaktamanta, Sindicos, Allpamanta pushakuna, warmimanta pushakuna, Yachaymanta, Sumak kawsanamanta, karan tunumanta. Paykunarayku kulkita kunga, kay killkagunata charinami kan:

Kay killkakunata manta yachachinunmi japinkawa may shuk pushak ayllu llaktamanta.

RUC killkara alliyachiskara charina.

Hatun killkara imasna kullkikunara yallishkara charina. Karan rurashakamanta yallichishkara charina.

Karan killamanta charina an willaykuna. Charina mi an tukuy llankashkamanta, ña paykuna katisha rina an, may tunuy llankasha.

Kay llankaykunamanta wankuna anwillaykunata, rikuchina llangashkamanta.

Kay randiska kilka charina an, kay ari nishka SRI manta (chasnallata tukuy killkakunata ari nishka kay SRI manta, yanapana an kuskamanta may inpuesto nichu, manasha, randiscka kilka nishka). Kay killkaypi charina an paykuna kulkilta kushka kaykuna llankanamanata.

Kay mañanaska killkata, puntamanta charina kan allita, ari nishka kunara ayllu llaktamanta.

Kulkita sakichishkamanta karan kuti. Kay kulkita sakichishkamanta karan runa ayllu llaktamanta yachanami kan.



Alliyachakgunara apinkawan ima ruraykunara rurana kan

Kay kilka llankankawa kayankawa kulkita yupay runakunata, kamachina rikurayak, yachana kulkita yupay, kikin yachina, tapuna, yachachik kuna, allpakillkakamayuk, yuramanta yachak yachayashkakuna, shuk tunuypi, chasna riksina kunara charin:

Kilkakuna alita katinkawa, may alita yankashkamanta chasnallayta shuk kilkaypi kay may llankasha purishkata.

Kay kilka llankankawa aspirishka tiyana an karan puramanta, chasnami, iskay runa puntamanta may kanta llankankawa kallakta, kikin runa llaktamanta.

Kay RUC nishkata alita ñawpachisha charina an kay randichik runa, chasnallayta llankaykuna rurankawa, charina an paykuna minishtikata.

Kay willaykuna riksina an kay llankaykunata, chasnami, imasnata katikta, kay pachaypi shuk runakuna llankankawa, chasnami mikunata chushkamanta, llankaypi tuparishkaypi.

Kay willaykuna riksichinka kay llankaymanta charina an wangusha kay kilkata kushkamanta/manasha alita sakichishkamanta ayllu llaktakunamanta.

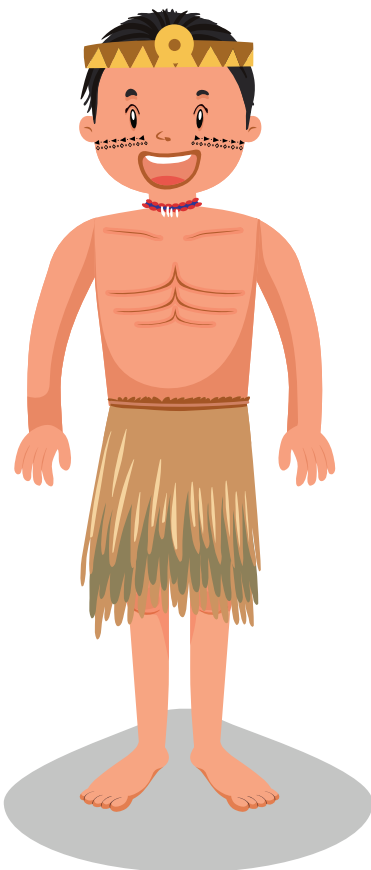
Chasnallata wankunami kan rikchakunara manasha kan llangashka kilkakunata ña kushkara.

Kay mañanaska kilkata, puntamanta charina an alita, ari nishka runa ayllu llaktamanta.

Kay randiska kilka charina an, kay ari nishka SRI manta. Kay kilkaypi tiyana an, kulkita kushkamanta, llankay runakunarayku.

Kulkita kushkamanta sakichingarun.

Kay kilkaypi kushkaypi/llankay runakunata yachanina imasna tiyanun kay kulkita kushkamanta pay llankaykunamanta.



Ima sami llangaygunara ruraykuna

Yanapaykunata charinkawa kay jaywapuraypi, manasha alita apankawa kay mana alita kawsayta may ninchi ayllu ukuypi, may allpamamaypi, chanallaypi mañana tukun kay klikakunata Asamblea General. Kayta riksichishka washa ari rimayta tukunkaraw kay PSB partimanta, chasnallayta katina an paykuna rimashkata:

Kay kilkaybi mañaskata, shuk yanapayta tiyana man, chasnallata rimankawa kay ayllu llaktakunamanta.

Kay kilkaybi mañashkata, shuk ari nishka rimayta tiyana an kay tukuy ayllullaktamanta, kay kulkita kushkamanta.

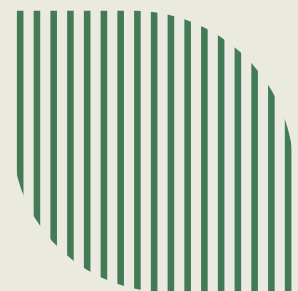
Shuk kilkaybi riksichina an kay rimaschamanta, chasnallayta kulkita mañanka. Chasnallayta charina an, ari nishka kilkaybi, chaybis asplashka tukuy ayllullaktamanta.

Kay kilkakuna kushkata charina an, manasha shuk kilkay kulkita kushkamanta.

Kikinyachishka killkara kuna.

Charina an, kay kilkata randichishkamanta chasnallayta SRI kishpichishkata, chasnami manshu llankay puraybi, llankasha purikta.

Kulkita kushkamanta sakichingarun.



Hillaykunawak, yakuwak, achikwak, wasi minkachinawakmi kan:

May arinchaykunapi, shuk kilkaypi iskay puray aspirina kan.

Shuk mañana kilkaypi, shuk ari nishka kilkay rimashka ana kan, kay ayllu llaktakunamanta.

Shuk kilkaypi charina an, kay ari randishka kay SRI partimanta. Kay ari nishka kilkay, rikuchina an kay kulkita chushkamanta.

Riksichishkamanta an mi kay turkarina puraypi.

Apukuna, yachakukguna purinagunabi kullkira yallichinagunara ima ruraykunara rurana kan

Kulkita kurakakuna kushkata factura charinamikan kay shutikunmawan:

Maykan purinaman rurak runami killkachiska rurana kan.

Maykan wankurishkaman rimarin.

Rurashka kuchura killkana maypi chay rurayta rurashakara.

Maypi puñuskara shinalla ima pachakuna.

Rantishka pankara SRI arinishka killkara charina.

Antankapi rishkapi imasna kullkira tukuchishkara shuk rantishka pankapi riksichina.

Mikushkamanta pankamanta.

Shuk llankashka willayta riksichina ima rurashakakunara shinalla ima puncha rishkara ima pachakunara killkana.





WANKURISHKAY PAKTACHINAKUNA

Wankurishka runakuna kay PSB kipapakchiruyra pushak kay paktachinakunara charin, clausula tercera nishkapi killkachishkara:

- a. Yurakunara mana kuchuna chay kuyrashka nishka washa.
- b. Wakachishka allpakunara mana wakllichina.
- c. Wakachishka sachara mana rupachina.
- d. Mana wakra kiwata tarpuna.
- e. Mana rurana shuk llankaykunata kay wakachishka allpapaypi.
- f. Wiwakunara mana wanchina.
- g. Socio Bosque nishkay pichka punllay yachachinamikan kay transferencia de dominio killkata rikuchinami kan.
- h. Sachakuna rupakpi yachachinamikan PSB hatun apukunata.
- i. Proyecto Socio Bosque runakuna llankaykunata yaykuchinami kan wakachishka sachayra.
- j. Wakachishka allpata, riksichinamankichik killkachishkawan shuyushka, may kuskay tukun karullaman, kay kuitanamankichik jatun llankayta apak.
- k. Yachachinami kankichik tukuy riksichinakunara tapushka kay Socio bosque kipapakchirurayta.
- l. Kullkimanda yachay yuyaykunara paktachinami kan.
- m. Shuk llankaykuna yaykupi wakachishka allpay, yachachinami tukun jatun Kipapakchiruraymanta.
- n. Alli killkakunata kunanman, runakuna llankayta apawk chasnallata área bajo kuyrakuna, aspihka killkara apangawa.
- o. Yaku sachamanta yanapawasiman kunami tukun, shuk paktachina killkara imasna chaypi killkashakami tiyan tukuy hillakuna kushkara.



MANA RURANAKUNA

Kay kullki kushakata mana alli llangayta apak runa, mana shun wankurishpa runay, mana shukwankurishkay kunachan.

Kay kullkiwan mana rantina illapakunata, machana yaku, sustancias estupefacientes, mana shuk llankashakakunay SRI niskay, shuk runakunata ayllu api nama mañachina kuna chan.



Illapakuna,
wanchik
muyukuna



Aychata
wakllichikkuna



Machana
yakukuna

Kay enriquecimiento ilícito nishkara mana ruranchu kan karan wankurishkakunapi.

Mana alli llankayta apanukpi, wankurishka runakuna sinchi tarianarami rurasha katinunka.

PSB katinkami kay ima sami taripanakunara, shinatapash wankurishka runakuna charinami kan chay taripanakunara.

Kullkikunara
ukumanta
taripakpi kullkira
yallichina



Kullki
mañachishkakunara



Enriquecimiento
ilicito mana
alli ruraychu kan



Apukuna mana

Alli llankayta, yuyayta
mana apakpi, PSB nishka
taripasha katinka.

Mana alli llankayta apanawpi,
wankurishka runakuna shk
taripana killkawan
katinami kankichik.





KAWSAY KILKA

- Mimango G. 2011 llankayta charin. Kulkita pishik llankayta runaguna wankurishkay Socio Bosque. Hatun wasi sacha jarkashkay Socio Bosque llankayta. Quito. Ecuador.

- Hatun wasi shacha jarkashkata. 2012. Llankayta rurangawa ali apana kan. Socio Bosque yavhaba kan. Quito. Ecuador.

- Rimashkata N° 28 hatun wasinorma técnica charina kan katichina mi tukun runakunatayachana Socio Bosque, Quito. Ecuador. 27 de abril de 2015.







Socio Bosque Ilankashkay Gobierno Nacional rikushkay rimana sachamanda charinun, ruku sachata kuyrangawa. Kay Ilankashkata wiñachingawa suyumanta, kay llaktagunay sacha kuyrashkata, shinami bioemprendimientos comunitarios tukuy llaktakunay.