

PROAmazonía

Programa Integral Amazónico de
Conservación de Bosques y Producción Sostenible



GREEN
CLIMATE
FUND



Plan de Vida Asociación Santiago



Ministerio del
Ambiente, Agua y
Transición Ecológica

Ministerio de
Agricultura
y Ganadería

 **Gobierno**
del Encuentro



Publicación realizada en el marco del Programa Integral Amazónico de Conservación de Bosques y Producción Sostenible PROAmazonía, iniciativa liderada por el Ministerio del Ambiente y Agua (MAAE) y el Ministerio de Agricultura y Ganadería (MAG), con apoyo del Programa de las Naciones Unidas para el Desarrollo (PNUD) y el financiamiento del GEF y GCF.

PLAN DE VIDA DE LA ASOCIACIÓN SHUAR SANTIAK

Equipo Técnico de PROAmazonía:

Componente de Políticas e Institucionalidad.

Coordinación y revisión:

Confederación de Nacionalidades Indígenas de la Amazonía Ecuatoriana
CONFENIAE

Elaborado en: Quito - Ecuador

Ilustración, diagramación, diseño y mediación pedagógica:

CORAPE

Impresión:

La Ince





Introducción

Por qué un Plan de Vida

Presentamos aquí el resumen del Plan de Vida de la Asociación Santiago, que nos recuerda cómo queremos vivir los shuar y hacia dónde queremos ir. Este Plan fue aprobado en Asamblea general, el 13 de febrero de 2020, tras varios encuentros y talleres. Es una herramienta de trabajo para gestionar y defendernos; nos ayuda a conocernos más. Aquí describimos nuestros objetivos, sueños, potencialidades, y el ordenamiento que requerimos para nuestros territorios. También hemos identificado problemas y necesidades. Vamos a caminar juntos hacia un buen vivir (penker matsamsatin). Agradecemos la participación de las distintas comunidades y de ProAmazonía.

De dónde venimos

En el año 1971, como pueblo shuar, fundamos la Asociación Santiago, con apoyo del padre Domingo Perego. Nos unimos con las comunidades de Kushapuk, Kaputna, Tsuis, Yumisim, Kapisun, Paantan, Yapapas, Chichis, Kiim, Tayunts, Jempekat, Peñas, Chimius y Shakaim. Unt peenker pujatai untri, ejeturarmae papi najanawe tama N°00179 - 25 Achu 1991. En 1992 se separaron de manera voluntaria las comunidades de Kapisun, Yumisim, Paantan, Kaputna, Tsuis y Chimius, para conformar la Asociación Mayaik. Y después se integraron las comunidades de Palomino, Yukiankas, Waje, Pitui, La Frontera, Nuevo Horizonte, Suritiak, San Miguel, Chinkianas y Kusunts. Hoy somos en total 17 centros o comunidades y pertenecemos a la Federación Interprovincial de Centros Shuar (Ficsh).

Autonomía y gobierno

La organización ancestral y social del Pueblo Shuar fue patriarcal y tuvo a la familia como base. En la actualidad, nos organizamos en 17 centros, que constituyen las bases o núcleos de la Asociación. Cada centro elige a sus dirigentes para que los representen en las asambleas. Las asambleas son la máxima autoridad. Todo se resuelve y se decide en estas, a través del diálogo. Además, una parte muy importante de nuestra Asociación es la consulta previa.

De hecho, nuestro Plan de Vida inició con una consulta previa, que fue aprobada en Asamblea general y también en Asamblea se eligió al equipo técnico local, el cual visitó todas las comunidades para el levantamiento de información, gestión de fichas, toma de coordenadas, fotografías y desarrollo de reuniones y talleres, la mayoría acompañados por los dirigentes de nuestra Asociación.

La consulta previa, además, es muy importante para resolver temas de territorio, petróleo, minería y temas ambientales en general.

Participación

Las Asambleas son los espacios de participación que tenemos en la Asociación Santiago y funcionan por convocatoria del presidente. Las decisiones son tomadas por unanimidad. En las Asambleas se elige a la directiva, se hace la rendición de cuentas. Los conflictos se manejan con el diálogo y se solucionan mediante resoluciones en asambleas.

Amenazas

La cultura se pierde porque no nos hemos preocupado por mantenerla. El idioma es lo primordial y ya no lo enseñamos a nuestros hijos. Solo la mitad de la población conserva la lengua. Debemos contarles a los hijos e hijas las leyendas, porque eso les gusta. Nuestra cultura se siente amenazada por el facilismo, la vestimenta occidental o el alcoholismo. Antes, por ejemplo, hacíamos trueque, cazábamos. Ahora vendemos y compramos. Y compramos televisores que nos traen aculturación hasta que dejamos de valorar lo nuestro.

También hay amenazas para la estabilidad de la Asociación, por la injerencia de partidos políticos, lo cual provoca divisiones; injerencia de empresas mineras, petroleras, etc. Hay además, pocos líderes comprometidos con la organización, así como escasa capacitación de dirigentes y líderes. Hay a veces pugnas de poder entre dirigentes, poca coordinación interna entre dirigentes electos y poca planificación de la directiva.

Cuántos somos y cómo vivimos

La Asociación Santiago la conformamos 597 familias y un total de 2857 personas, de las cuales 1452 somos hombres y 1405 mujeres. El 42% de la población son niños, el 20% jóvenes, el 34% adultos y tenemos un 4% de adultos mayores. En el territorio hay 38 personas con discapacidad. En la Asociación, 16 comunidades tienen escuelas con sistema de educación bilingüe (en Horizonte está suspendida la escuela). Tenemos un solo colegio privado, en Yukiankas. En 12 centros tenemos casas comunales. En 15 comunidades hay canchas deportivas (menos en Suritiak y Waje). En 6 comunidades hay iglesias católicas. Tenemos 4 espacios con infraestructura turística en Yapapas, Kiim, Kushapuk y Pitiu. Mercados o ferias hay 3, en Palomino, Frontera y Yukiankas. Contamos con 3 puestos de salud en Santiago, en la parroquia San José de Morona y en Kusunts.

Ninguna de las 17 comunidades que existen en nuestra Asociación cuenta con agua potable ni con acceso a Internet o a telefonía celular. La mayoría de los hogares se abastece de agua en los distintos sistemas comunitarios, la cual tiene un tratamiento básico. También hay familias que recogen agua de vertientes y ríos, y unas pocas la extraen de pozos o recolectan agua de lluvia.

Muchas de nuestras viviendas no poseen servicios higiénicos. Muy pocas tienen servicio de alcantarillado. Otras cuentan con pozos ciegos y casi no hay letrinas.

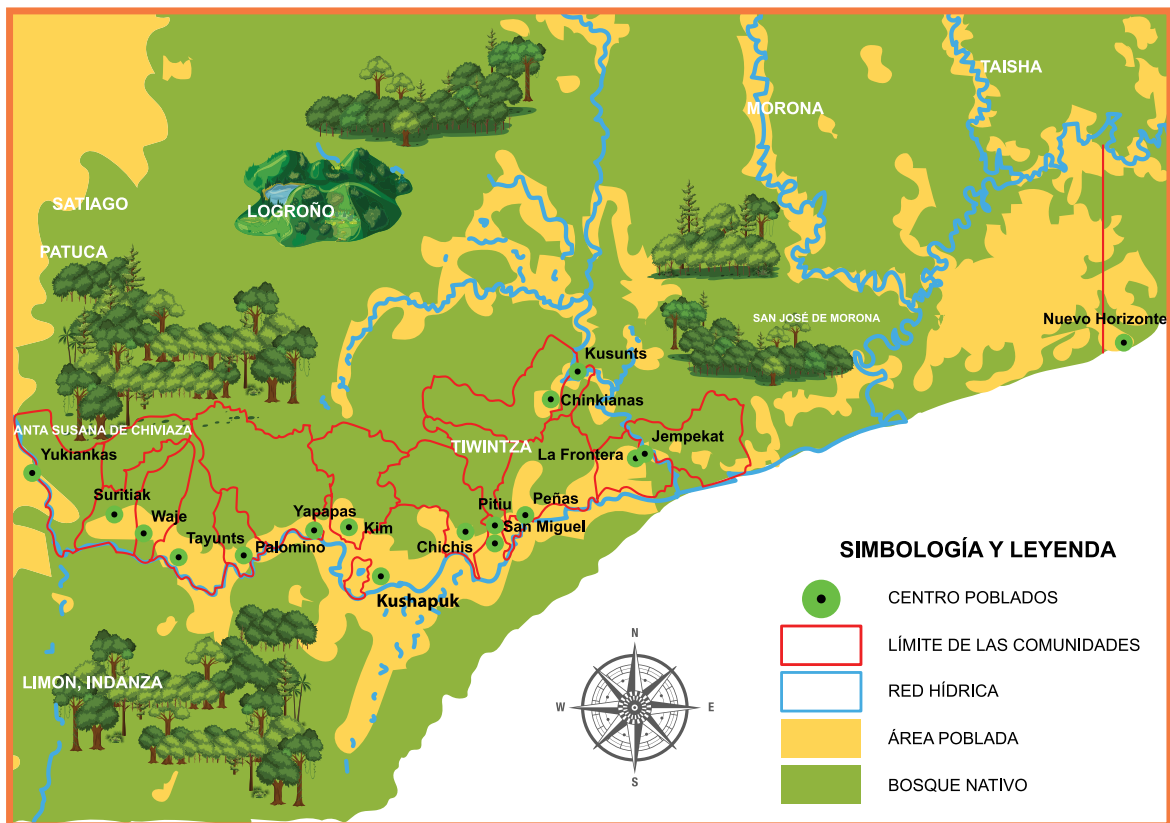


En cuanto a energía eléctrica, 123 viviendas no cuentan con ello y solo 13 comunidades reciben el servicio de recolección de basura. En algunas se arroja basura a los terrenos. El acceso al transporte terrestre es por lo general de 4 veces por día, aunque no cuentan con este, las comunidades de Pitiu, Kusunts y Nuevo Horizonte.

Contamos con 806 estudiantes de escuela, 132 de bachillerato, 24 de universidad. Tenemos 239 bachilleres y 41 profesionales, de los cuales 3 son ingenieros civiles, 1 economista, 1 ingeniero en auditoría, 1 profesional en turismo, 16 son licenciados en educación, 9 tecnólogos en educación, 3 tecnólogos agropecuarios, 4 tecnólogos en sistemas, 1 tecnólogo electromecánico, 1 enfermero y 1 ingeniero en sistemas.

Territorio

La Asociación Santiago está conformada por 17 centros shuar distribuidos en una superficie de 28.729 ha, como se observa en el siguiente mapa:



(Fuente: Ministerio de Agricultura y Ganadería - MAG, 2014).

Casi todo nuestro territorio es de bosques, con 9692,5 hectáreas en protección permanente, bajo acuerdos colectivos con el programa Socio Bosque del Ministerio de Ambiente del Ecuador (MAE). En la superficie restante se realizan actividades de caza y también hay pastizales para ganado, y cultivos agroforestales en ajas.

En nuestro territorio identificamos los ríos Yukiankas, Yuwints, Mintias, Kushis, Yapapas, Kushapuk, Yananas, Chichis, Pitiu, Chinkianas, Yaup, Waje y el río Santiago, los cuales nos permiten la pesca para el autoconsumo y para la venta.

Contamos con algunos sitios sagrados en los centros, destacándose varias cascadas y lagunas que se encuentran en las comunidades de Yukiankas, Waje, Palomino, Yapapas, Kushapuk, Pitiu y Chinkianas.

Toda esta riqueza biológica y cultural que poseemos se encuentra expuesta a varias amenazas. Por ejemplo, las amenazas naturales, como inundaciones, derrumbes, ventarrones. Pero están además, las provocadas por los seres humanos, como la deforestación, que ha provocado la pérdida de 1273 hectáreas entre 2008 y 2018. Asimismo, la minería, debido a concesiones en algunas comunidades. Pese a que hay criterios a favor y otros en contra de esto, la realidad es que está afectando los ríos y a las tierras de cultivo cercanas a los ríos. Otras amenazas son la cacería no controlada y con trampillas, y la pesca no controlada, que utiliza barbasco o dinamita.

Del total del territorio de la Asociación, 14 (de los 17 centros) tienen legalizada su tierra mediante 9 títulos globales. Kushapuk, Kusunts y Nuevo Horizonte están tramitando su legalización. El título global de Tayunts aglutina a las comunidades de Suritiak, Waje y Palomino. El título global de Chichis aglutina a San Miguel. Kusunts y Nuevo Horizonte no tienen personería jurídica, están en trámite; las otras 15 comunidades tienen personería jurídica, estatutos y reglamentos que requieren actualizarse. Hay 3 comunidades que solicitan anexarse a la Asociación Santiago: Hito 24, Mamais y Shaim.

Actores presentes en nuestro territorio

En nuestro territorio hay instituciones del Gobierno central, como Registro Civil, subcentro de salud, algunos ministerios como el MAG, Fuerzas Armadas y Policía Nacional, aunque no tienen una relación estrecha con la Asociación. También está el Gobierno Autónomo Descentralizado (GAD) Provincial de Morona Santiago y el GAD Municipal de Tiwintza con mediana relación. Existe una oferta de otras instituciones estatales y gobiernos locales, que apoyan en diferentes aspectos.

Bioeconomía

La pesca y la cacería son actividades tradicionales de nuestro pueblo shuar. Para la pesca antes no utilizábamos químicos; usábamos atarraya, barbacoa, barbasco, lanza, barbasquillo. En la actualidad se han incorporado otros métodos como chinchorro, trasmallo, y químicos más nocivos como dinamita, bircus y methavin, y por eso ya no hay muchos peces.

Los peces que abundaban antes eran: tunka (bagre), kusea (sábalo), champerum (pez machete), kunkuy (banchiche), nukumbia (anguila), wampi (corvina), kashap (pez raya), tsunkirum (pez eléctrico), kumpa (barbudo), kunchi (roncador), chumakai (sardina), kanka (bocachico), mamayak (plateado), tsuntsu (caracol), shacham (caracha), titim (pez trompudo), marunch (camarón), urik (cangrejo), wampuch (renacuajo) kamitian (camitana), chuwi (picudo),



kantash (vieja). Hoy no encontramos sábalo, pez machete, corvina, pez eléctrico, barbudo, bocachico, pez trompudo, ni camitana.

Antes se cazaba mucho más, los animales estaban más cerca y eran abundantes. Una cacería regulada requiere sembrar árboles frutales como la chonta, el morete, el sachi, la uva, etc., para mejorar la disponibilidad de alimentos y atraer animales para cacería.

Las actividades productivas que desarrollamos en los últimos años son el cultivo en ajas, cultivos para la venta, ganadería, venta de madera, recolección de productos forestales no maderables del bosque para elaboración de artesanías; cacería y pesca en menor proporción.

La producción en ajas

El aja es nuestro sistema de cultivo liderado por las mujeres y, más de proporcionarnos alimentos para nuestras familias, nos genera ingresos. Las mujeres cultivan, los hombres limpian el suelo y tumban los árboles. Nunkui o madre tierra, da poder a la mujer y ayuda para que los cultivos del aja crezcan. Nuestras ajas combinan plátano, yuca, papachina, papaya, etc., y una diversidad de árboles frutales, forestales y plantas medicinales, que nos permiten mantener una alta productividad en el tiempo y asegurar varios productos de manera permanente.

Las ajas cubren gran parte de nuestra dieta, pero además mantenemos cultivos en mayor superficie con productos para la venta como plátano, yuca, papa china, cacao, maní, papaya. Algunas familias aún practicamos el intercambio de productos sin dinero, el trueque.

La ganadería

A más de los animales domésticos, la mayor parte de familias, en especial de las comunidades San Miguel, Peñas, Tayunts, Chinkianas, Yukiankas y Chichis, manejan ganadería bovina (razas charoláis y brahmán); tienen aproximadamente entre 3 y 6 cabezas y algunos hasta 15. La crianza es al sogueo y el pasto principal es el gramalote blanco y en algunos casos el marandú. Con recursos del programa Socio Bosque se ha comprado toretes para crianza y engorde.

Productos del bosque

La venta de madera genera ingresos complementarios para las familias. En 12 comunidades se extrae y vende madera de 14 especies forestales: laurel, copal, llora sangre, winchipo, canelón, zapotillo, bella maría, cedro, guabilla, seike, ceibo, papelillo, uvilla, caoba, balsa.

La madera proviene de los bosques nativos y de las ajas, pero según técnicos del MAE de Macas, solo hay un plan de manejo aprobado por la comunidad de Kushapuk. Utilizamos varios productos no maderables, como hojas, flores, semillas, frutos del bosque para artesanía, medicina, utensilios, etc.



Una familia al mes puede vender unas 1000 tablas de encofrado. Al año puede sacar aproximadamente 4 mil tablas. Los precios en el año 2019 iban de 1,15 por tabla de encofrado, 6 por el tablón de seique y los de copal a 4 dólares. En los últimos meses se ha incrementado ampliamente la demanda de madera de balsa. Necesitamos organizarnos para esto.

Otras iniciativas productivas

No tenemos emprendimientos a nivel comercial, solamente algunas iniciativas familiares, entre las que destacamos: venta de ayampacos, chicha de yuca, elaboración de pinin de arcilla y elaboración de distintas artesanías. Además, contamos con algunos lugares que tienen atractivos y potencial turístico para desarrollar, y que podrían ayudar a mejorar nuestra economía.

Productos de la dieta alimenticia

ANTES

AHORA

los mismos productos de antes más

Shuar	Castellano	Shuar	Castellano
Papachinia	Papachina	Tumats	Tomate
Kenke	Tuyo		Fideo
Inchi	Camote		Sardina
Tuka	Variedad de pelma		Arroz
Sanku	Pelma		Atún
Mama	Yuca		Mortadela
Champiar	Plátano		Fresco solo
Kurii Mejech	Orito		Cola
Shuinia	Uvilla		Galleta
Apai	Huevo de burro		Aceite
Wampa	Guaba		Azúcar
Munchi	Granadilla	Wee	Sal
Kunchai	Copal	Eep	Lechuga
Chapi	Tagua		Mantequilla
Kunkuk	Ungurahua	Tanta	Pan
Achu	Morete		Pastel
Uwí	Chonta		Cerveza
Nuse	Maní		Caramelos

Iniak	Sachi		Cocoa
Yuranmis	Tomatillo		Papa
Kuap	Sachasacha	Sepui	Cebolla
Pat	Caña	Achu	Acho, morete
Ijiu	Palmo		Sandía
Wapai	Papaya		Copal
Punu	Poto	Chiau	Piña
Yas	Caimito	Yaas	Caimito
Ijiu	Palmito		Naranja
Namak	Pescado		Toronja
Natsampar	Santamaría		Manzana
Eep	Col de monte		Mango
Yumun	Limón		Coco
Pitiu	Frutipan		Mandarina
Chimi	Capulí		
Naam	Maní de monte		
Jimia	Ají		
Mukin	Larvas		
Nijiamanch	Chicha		
Wee	Sal		
Mucush – esemp	Hongo		
Ajeej	Jengibre		
Tsank	Tabaco		

Fuente: Talleres participativos con delegados de comunidades y equipo técnico. (Levantamiento de información en campo).

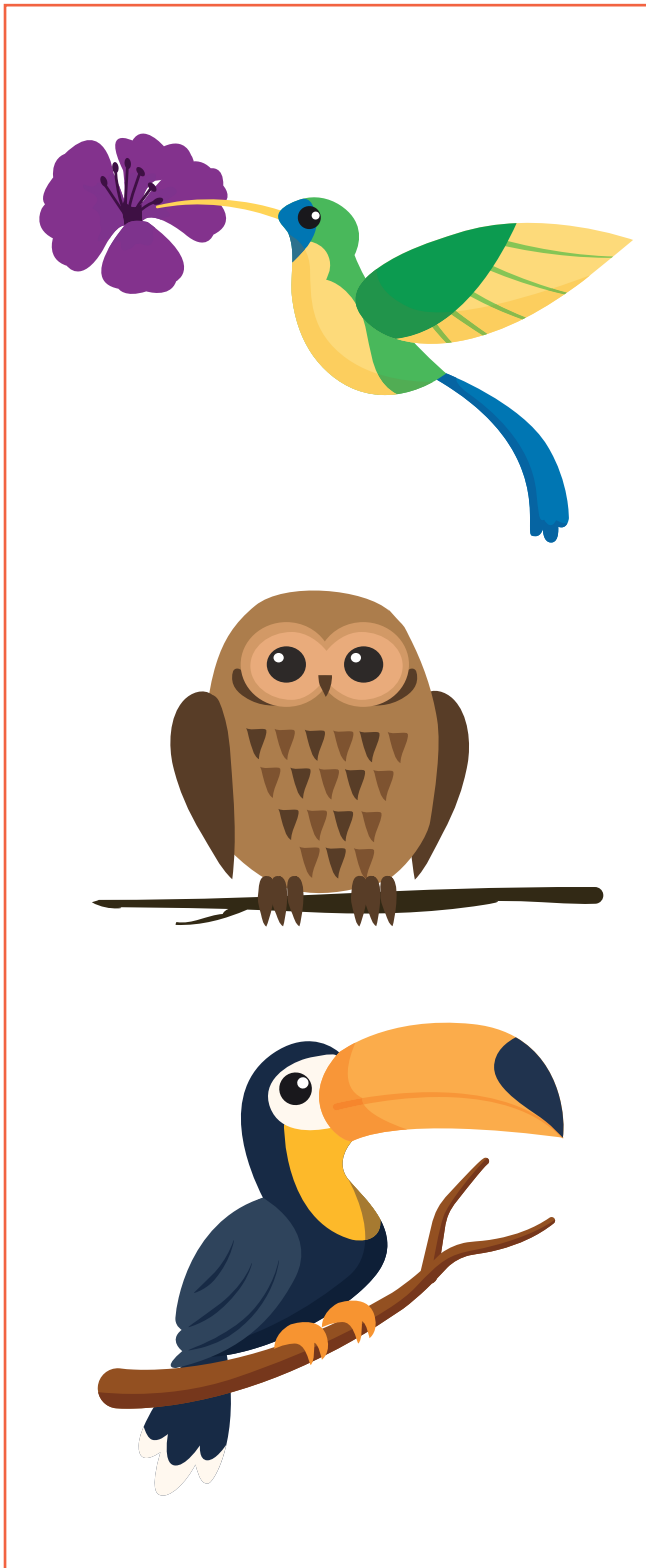
Pluriversidad

Como Asociación Santiago tenemos diversidad de ecosistemas y de tradiciones culturales. Pertenecemos a la nacionalidad shuar y nos relacionamos con la nacionalidad wampis del Perú, con la cual realizamos encuentros familiares y de amistad, e intercambios de productos.

Lo que conocemos de nuestra agrobiodiversidad

Aves

Nombres



Shuar	Castellano
Sunka	Gallito de peña
Wankesh	Paujil
Jirum	Paloma
Chuank	Gallinazo
Yampits	Tórtola
Auju	Lunera
Kawash	Lora
Tsukanka	Tucán
Waa	Perdiz
Aunts	Pava
Patu	Pato
Jempe	Picaflor
Ampush	Lechuza
Pinchu	Gavilán
Nantu	Luna
Shiam	Pollo
Chui	Bugla
Tanta	Garza
Tatasham	Carpintero
Suich	Azulejo
Wakats	Pacharaca
Chiwia	Trompetero
Mawi	Garrapatero
Churuwia	Cóndor
Nayap	Tijereta
Shurpip	Golondrina
Tayu	Tallo
Kawa	Papagayo
Charakat	Martin pescador
Chuitik	Colemba

Fuente: talleres participativos con delegados de las comunidades y equipo técnico.

Peces

Nombres

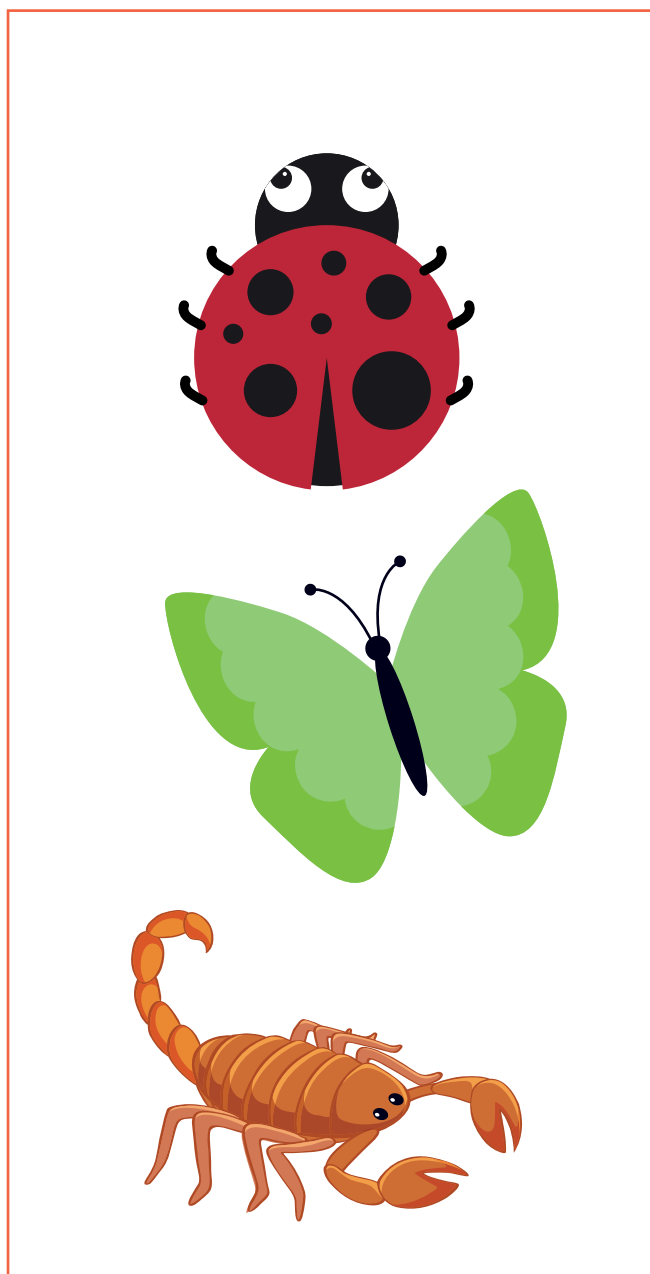


Shuar	Castellano
Tunka	Bagre
Kamitian	Cachama
Wampi	Corvina
Kankaa	Bocachico
Kantash	Vieja
Shacham	Caracha
Chumakai	Sardina
Tsunkirum	Pez eléctrico
Nukumpia	Anguila
Kunkui	Guanchinche
Pani	Piraña
Kashap	Raya
Mauts	Ciego
Kusea	Sábalo
Kumpa	Barbudo
Chuwi	Picudo
Wancha	Machete
Wampuch	Renacuajo
Urik	Cangrejo

Fuente: talleres participativos con delegados de las comunidades y equipo técnico.

Insectos

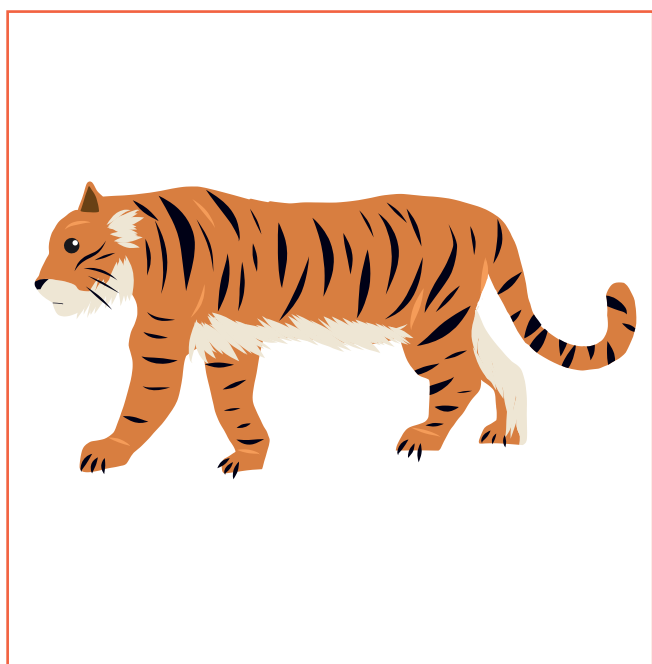
Nombres



Shuar	Castellano
Mikmas	Mantis
Waru	Mariquita
Tuitui	Escarabajo
Jurmik	Hormiga
Week	Añango
Chiachia	Cigarra
Yutui	Conga
Titin	Alacrán
Wampiashuk	Mariposa
Mukin	Larva
Kamaa	Comején
Antanch	Libélula
Tsere	Araña
Muju	Babosa
Kankanch	Ciempiés
Shuut	Cucaracha
Jencham	Murciélago
Kuam	Pachon
Tsampunt	Sacapunta
Akaa	Gusano
Tete	Mosca
Tashrak	Tábano
Tsuntsu	Caracol
Kaap	Moscas que ponen gusanos

Fuente: talleres participativos con delegados de las comunidades y equipo técnico.

Animales grandes



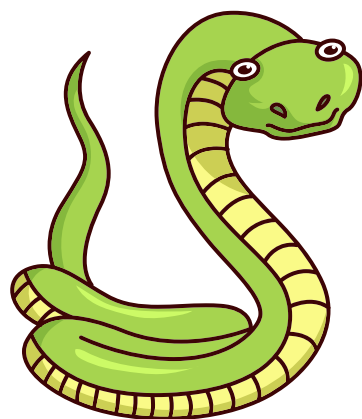
Nombres

Shuar	Castellano
Paama	Danta
Untpaki	Jabalí
Japa	Venado
Unkumia	Capiguara
Uunt yawa	Tigre
Waaka	Ganado vacuno
Kawai	Caballo
Chai	Oso
Wishishi	Oso hormiguero
Paki	Sahino
Uyush	Perico ligero
Kaniats	Cocodrilo

Fuente: talleres participativos con delegados de las comunidades y equipo técnico.

Animales pequeños

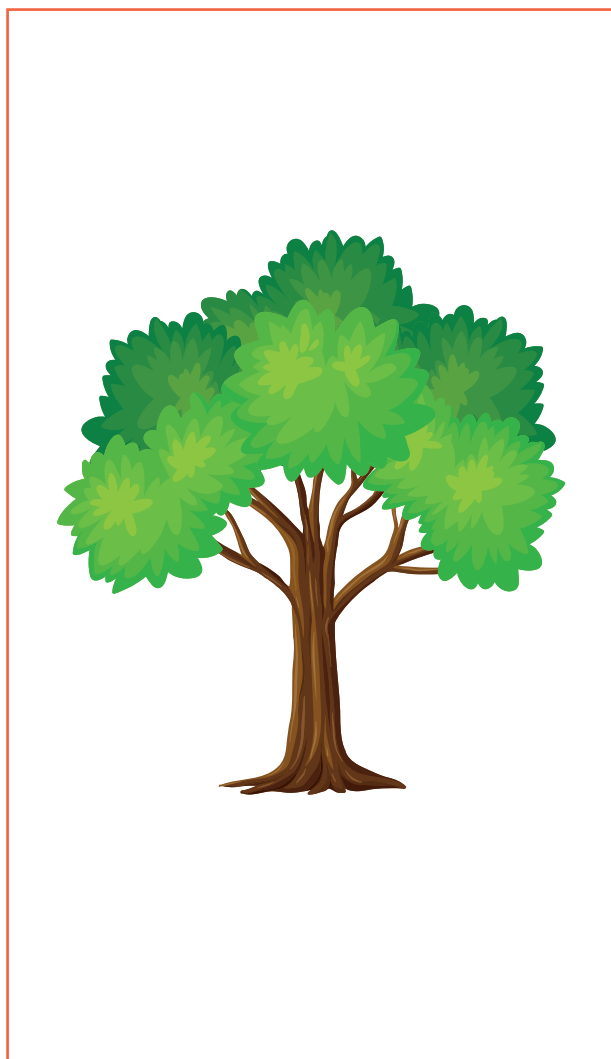
Nombres



Shuar	Castellano
Sawa	Conejo
Amich	Cusumbo
Katip	Ratón
Kujan Cham	Zorro
Shushui	Armadillo
Kashai	Guanta
Yunkits	Guatusa
Mukun	Rana
Kunam	Ardilla
Cuy	Cuy
Washi	Mono
Napi	Culebra
Shaak	Guatín
Kuru	Puerco espín
Suntai	Iguana
Sumpa	Lagartija
Makanch	Equis
Kawaikiam	Lora
Tsem	Machingi
Tsepay	Mono de bolsillo
Kunkuim	Tortuga
Yantana	Lagarto
Panki	Boa
Takarsa	Salamandra
Shukem	Mata venado
Janch	Mono San Martín

Fuente: talleres participativos con delegados de las comunidades y equipo técnico.

Plantas forestales



Nombres

Shuar	Castellano
Setur	Cedro
Timiu-numi	Caoba
Murushi	Laurel
Tsaik	Seike
Paunim	Bella María
Tsempu	Llora sangre
Mashuwaa	Manzano
Wampu	Higuerón
Kunchai	Copal
Meente	Ceibo
Shuinia	Uvilla
Makair	Makairo
Chimi	Capulí
Winchip	binchipo
Suntuch	Lentejilla
Suu	Guarumbo
Uruchmias	Sangre de drago
Kuishop	fosforillo
Wichin numi	Guavilla
Wawa	Balsa

Fuente: talleres participativos con delegados de las comunidades y equipo técnico.

Plantas para artesanías

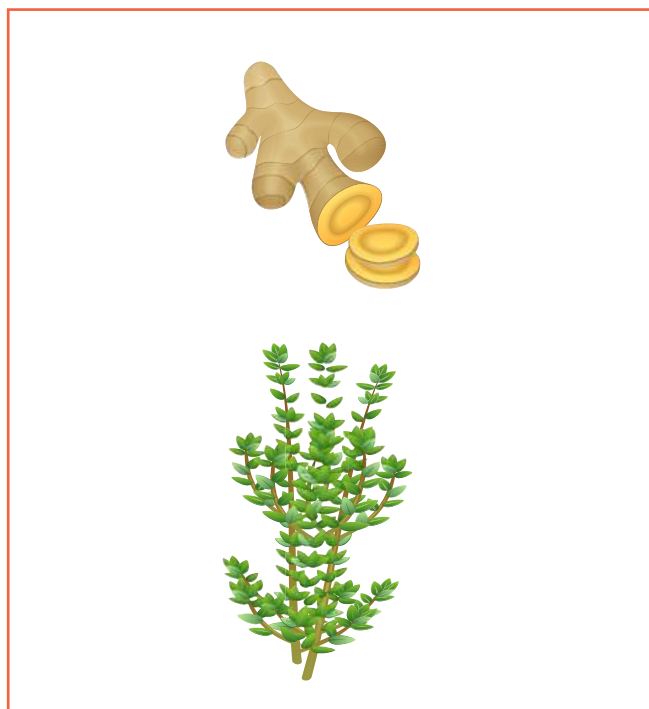


Nombres

Shuar	Castellano
Yusari	San Pedro
Kumpia	Cumbia
Etse	Porotillo
Nupi	Pepa
Camush	Numi
Makich	Pepas
Surik	Pepas, semillas
Kuimian	Ojo de venado
Pumpuna	Paja toquilla
Nuwe	Barro
Shauk	Mullo
Kaek	Bejuco
Uut	Concha
Nuap	Cuero
Tsapa	Pilche

Fuente: talleres participativos con delegados de las comunidades y equipo técnico.

Plantas medicinales



Nombres

Shuar	Castellano
Maikiua	Guanto
Ajej	Jengibre
Natem	Ayaguasca
Wais	Guayusa
Kantse	Escancel
Tsank	Tabaco
Kenkuk	Uña de gato
Kunkuram nupa	Hierba Luisa
Chuchuwas	Chuchuhuaso
Yantria	Albahaca
Ajpar	Alfalfa
Piripri	
Yapaa	Verbena

Fuente: talleres participativos con delegados de las comunidades y equipo técnico.

Plantas frutales



Nombres

Shuar	Castellano
Maata	Coco
Uwi	Chonta
	Toronja
Wampa	Guaba
	Cacao
Yas	Caimito
Naramk	Naranja
Chimi	Capulí
Saput	Zapote
Chiuu	Piña
Munchi	Granadilla
Shuinia	Uva de monte
Wayap	Guayaba

Fuente: talleres participativos con delegados de las comunidades y equipo técnico.

Cosmovisión

Shuar significa “gente”, “persona”, untsuri shuar (numerosas personas). Tenemos una enorme riqueza cultural. Nuestra espiritualidad es rica en leyendas, plegarias, cantos, tradiciones. Nunca fuimos invadidos. No podían conquistarnos y por eso los españoles nos llamaron “jívaros”, hombres y mujeres de la selva.

Nuestros ancestros daban consejos por medio de leyendas, castigaban a los niños con ortiga para que no sean llorones, caprichosos o mentirosos. Siempre los shuar hemos sido conocidos como guardianes de los bosques y de los ríos, que son hasta hoy nuestra despensa, nuestra farmacia. Hasta la actualidad utilizamos plantas para preparar medicamentos, construir viviendas, elaborar artesanías, vestimentas, tintes, etc.

Desde la antigüedad hacíamos importantes intercambios y grandes negocios. Además, hemos contado con grandes arquitectos, conocedores de la construcción de casas de dos pisos. Hemos sido expertos en elaborar instrumentos musicales y lanzas. Los bailes y danzas se mantienen en fiestas especiales, aniversarios de cada centro, fiestas del cantón, Navidad, visita de autoridades.

La cacería la mantenemos en todas las comunidades. Lo que más cazamos es guanta, guatusa, armadillo, saíno, así como pavas, perdices, monos y tayos. La pesca se mantiene aún en las comunidades, especialmente de bagre, bocachico, serrucho, carachas, viejas y sardinas. Igualmente, conservamos alimentos como la yuca, papachina, camote, hongos del monte, col de monte, plátano, hortalizas y otros productos del aja.



Entre las principales tradiciones que conservamos, está la toma de la chicha a diario. Se la bebe para aplacar la sed o el hambre, para compartir, para encontrarnos con los amigos. La sobrevivencia del shuar ha dependido de la chicha, la yuca, el plátano.

Cuando vamos a la cascada nos bañamos y eliminamos las malas energías; nos purificamos, recibimos poder y suerte.

Saberes

Para transmitir los conocimientos de madres a hijas, nuestras mujeres enseñan en la huerta a limpiar el aja, cultivar, cuidar. También hay piedras sagradas que se comparten de mamá a hija y que traen suerte a la cosecha. Estas piedras se consiguen a través de los sueños.

Los niños shuar aprenden viendo lo que deben comer y lo que no. Van a la cacería con sus papás y ahí aprenden como si fuera una escuela. Todavía seguimos fabricando canoas especialmente de seike y cedro. Son para venta y uso directo de las familias en transporte y pesca.

Tomamos natem (ayahuasca), guanto, tabaco, para hacer limpieza del estómago, y en caso de problemas o amenazas. Cuando se toma, hay visiones, se sabe lo que va a suceder. Natem es para saber quién te hace daño o te va a hacer, y poderlo evitar.

En todas las comunidades hay uwishin, quienes hacen limpiezas para los males y algunos son sobadores. El uwishin es una persona que ha recibido poderes espirituales para curar pero también para hacer maldad. Los poderes los recibe directamente de Tsunki o pueden ser transmitidos de una persona a otra, con la toma de natem por partes iguales, malicua, natem o zumo de tabaco. El que recibe el poder de otra persona, debe ayunar, cumplir la dieta y luego cuando el que entrega el poder lo autoriza, puede empezar a trabajar.

En nuestra organización siempre había un líder que intervenía, proponía y los demás cumplían. Los menores respetaban a los mayores y obedecían. Hoy no llevamos a nuestros hijos a las cascadas, no les damos natem, por eso se está perdiendo el respeto.

Nuestros seres superiores

- Etsa, que da poder a los hombres para la cacería y libera de los malos pensamientos.
- Nunkui es la madre tierra, vive en el subsuelo y da poder a la mujer para el cultivo del aja.
- Tsunki, el padre Dios del río, entrega poder a los sabios uwishin para curar a los enfermos. También crea los animales del agua y enseña a pescar.
- Shakaim da poder para el trabajo, enseña cómo trabajar.
- Iwia es un monstruo malo, exterminador del ser humano.
- Ayumpun da fuerza a los guerreros. Poder para las batallas.

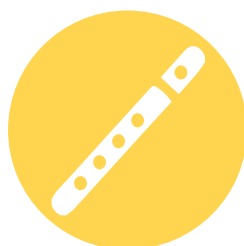


El Oso Chai



Un hombre salió de cacería. Al cruzar el camino se encontró con el oso Chai y empezaron a pelear. Cuando el oso ya ganaba la pelea, el hombre se desmayó y el oso pensó que lo había matado. Para que no respirara le tapó el ojo, la nariz, la boca, el oído y el ano (trasero), con el musgo, para que no respire, y lo llevó arrastrando para dárselo al tigre, diciéndole: “Cuñado, cuñado, te traje una presa”. Los tigres salieron. Mientras el oso los miraba, el hombre levantó la cabeza y con los dos pies le dio un talonazo, y arrojó al oso dentro de la cueva. Los tigres se comieron al oso. Mensaje: Debemos utilizar la inteligencia antes de que el enemigo nos mate.

Kunki y Japa



Kunki era un hombre que no podía cantar, mientras que Japa soplaba la flauta muy bien y atraía a muchas mujeres. Viendo esto, Kunki le pidió a Japa que le prestara la flauta, pero luego nunca se la devolvió. Kunki se convirtió en el pájaro con ese nombre. Nos enseña que no debemos engañar a las personas o a los amigos. Si un amigo algo te presta hay que devolver.

Chuank, el gallinazo



Chuank era un ave que tenía suerte para toda clase de carnes. Un día un hombre fingió estar muerto y se quedó acostado en el piso. El chuank invitó a toda su bandada, para comerse al humano y sacó las piedras de la suerte. En ese momento el hombre se levantó, ahuyentó a todos los chuank y se llevó las piedras de la suerte. Desde entonces los chuank no encontraban la carne, no tenían para alimentarse y empezaron a morir. Para que no muriesen, el hombre devolvió a chuank algunas piedras que a él no le servían, así los chuank se recuperaron y volvieron a la vida normal. Mensaje: no engañar ni fingir por algo que se quiere conseguir.

Janch, el mono atrevido



Iwia era un monstruo que se comía a todas las personas. Por casualidad el janch pasaba por el camino y vio que tenía atrapadas a las personas en una piedra muy grande llamada katash. El janch preguntó a Iwia: “Abuelito, abuelito, ¿qué haces?”, y él le respondió que tenía la presa. El janch ofreció ayudarlo y le pidió a Iwia que se fuera a bañar. Janch entonces se llevó el hacha de Iwia y escapó. Iwia lo persiguió y janch botó el hacha en el río Kuankus. Le ofreció rescatar el hacha y para eso empezaron a ponerle piedras para bajar el caudal del río (hasta ahora existen esas piedras). Cuando Iwia se descuidó, janch recuperó el hacha y se fue al río Zamora. De esta manera salvó a las personas. Mensaje: siempre debemos salvar a las personas que están en peligro.

Nuestros lugares sagrados

Los lugares más importantes para nosotros son la tuna o cascada (como Kushish, Chinkianas, Napimias, Yapapas o Paum), las lagunas o antumiank, como la laguna Ayuch; las cuevas o waa, como las de Kiim o Tayunts (Tayu), Chinkianas, Peñas o Kusunts (criadero de guantes). Son sitios protegidos por la importancia que tienen para rituales y porque allí viven animales especiales.

Las anent o plegarias, la música y los instrumentos musicales

Las anent son sagradas y las más importantes se relacionan con actividades productivas como la caza, la pesca, el cultivo de las ajas, el amor. Las plegarias son secretas y muy personales. Quien las canta, debe concentrarse para impactar en el sentimiento de quienes escuchan. Las principales plegarias son: Aja anentrutai, dedicada a Nunkui, para atraer las bendiciones en la siembra; Numi ajaktasar anentrutai, dedicada a Shakaim, para pedir fuerza y bendición en el trabajo; Eamkatsar anentrutai: para Etsa, que protege en la cacería y en conseguir alimento para la familia; Mesetnum weakur anentrutai, que es para pedir fuerza, en momentos de guerra, al tigre (unt yawa), al gavilán (pinchu) y a la boa (kinkia panki), pues son los más fuertes.

Los anent son parte de nuestra música tradicional, pero también tenemos el nampet o música para el baile y el uja, cuyo origen es la celebración de la tsantsa o reducción de cabezas y que sirve también para protegerse de los enemigos. Los instrumentos que utilizamos son el tuntui (trompeta), tanpur (tambor), kaer (violín), kantash (rondador), pinkiui (flauta), tuman (arco de cuerda) y peem (quena).

Nuestra vestimenta tradicional

Hombre



Mujer



Nuestra vivienda tradicional

Aproximadamente un 10% de las familias de la Asociación cuenta con vivienda tradicional, construida con tecnología propia, heredada de nuestros mayores y en la que no se necesita clavos, alambre o martillo. Son casas de forma circular hechas con pambil, techo de paja y divididas en dos partes: tankamash para los hombres y eken para mujeres. Los hombres no compartían el cuarto con las mujeres. En cada cama se prendía una fogata para abrigarse. Al casarse vivían juntos en la casa del suegro. Cuando un hombre quería a una mujer debía cumplir las reglas que imponía el suegro, quien le entregaba a la hija si pasaba las pruebas.

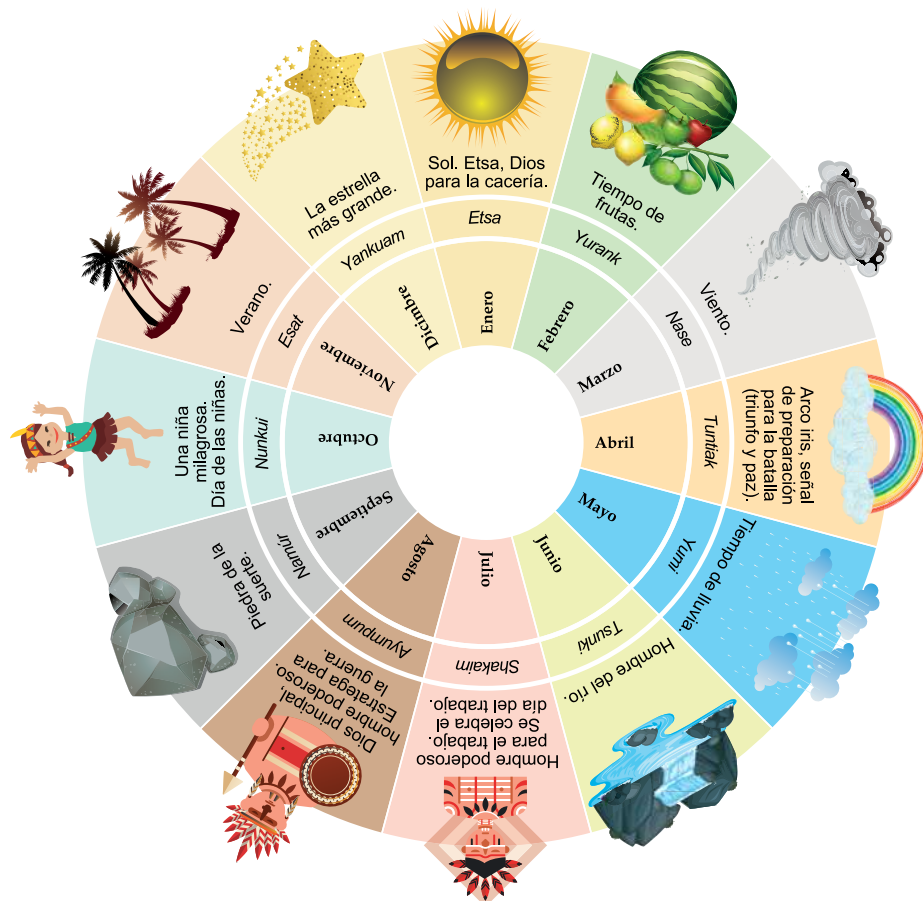
Pinturas naturales

Tenemos el achiote o ipiak, para pintarse la cara; el sua es para el cabello. Shirikip es el copal que usamos para tatuajes y yukaep es una pintura para la arcilla.

Juegos tradicionales

Tenemos el nanki o lanzamiento de la jabalina, el uump con la cerbatana, para lanzamiento de flechas pequeñas (saeta) para cacería. También el juego del arco o tishimiuk, el juego del trompo o tserentsere, la panka o sube y baja, el esenk que es el columpio y el yarank que es el juego de cordón, con bejucos naturales.

Nuestro calendario tradicional



Fuente: talleres participativos con delegados de las comunidades y equipo técnico

Las principales fiestas que tenemos son: el uwi o fiesta de la chonta, el napi o fiesta de la culebra que se celebra cuando esta pica a alguien y la persona se salva. Se realiza para que no la vuelva a picar. También está la fiesta de la tsantsa o reducción de cabezas, aunque ahora ya no se celebra. Y la fiesta del uyush en honor al oso perezoso, que antes era para evitar la mala suerte, cuando se mataba a un uyush.

Problemas, dificultades, necesidades

En el proceso participativo de análisis, en los talleres que realizó el equipo técnico, se identificaron los siguientes problemas, dificultades y necesidades:

Problema 1: Conflictos en la tenencia de tierra

Es prioritario solucionar los conflictos que tenemos con la tenencia de la tierra. Lo primero es legalizar los 3 títulos de Kushapuk, Kusunts y Nuevo Horizonte, que ya se están tramitando con apoyo del Pueblo Shuar Arutam (PSHA), Ficsh y la Asociación Santiago. Aunque los de Kushapuk y Nuevo Horizonte son posesionarios, tienen 16 y 30 años de posesión respectivamente, por lo tanto se puede solicitar la prescripción de dominio.

El otro tema que genera conflictos es la falta de demarcación de los linderos, situación que es necesario mejorar, para conservar la armonía y la convivencia en nuestros centros.



Problema 2: Deficientes servicios básicos e infraestructura comunitaria

Se debe solucionar los problemas con el agua de consumo que en toda la Asociación no es potable, asimismo, se requiere el tratamiento de las aguas residuales. Falta implementar el servicio de energía eléctrica y el alumbrado público.

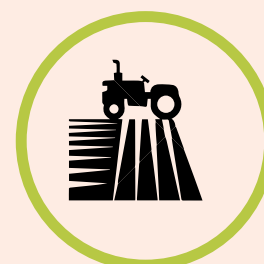
Por otro lado, se tiene infraestructura comunitaria que requiere ser complementada y mejorada, como espacios cubiertos, parques comunitarios, suficiente vialidad agrícola para nuestros productos, cobertura de señal telefónica y de Internet en nuestras comunidades. Igualmente nos hace falta planes de vivienda digna.



Problema 3: Deficiente apoyo para la agricultura y ganadería

Falta de asesoría, seguimiento y acompañamiento técnico en actividades agrícolas y pecuarias. Existe desconocimiento sobre plagas, enfermedades de cultivos y enfermedades en el ganado. Se requiere capacitación sobre el uso adecuado del suelo y uso de agroquímicos.

Necesitamos diversificar nuestros proyectos productivos para impulsar la economía de las familias: tenemos pocos ingresos, no contamos con capital; en algunas familias hay pobreza y obtenemos precios bajos para nuestros productos. Queremos emprendimientos familiares y comunitarios. Tiene que haber empresas y darle valor agregado a lo que producimos.



Problema 4. Potencial turístico no aprovechado



Nuestros sitios turísticos se están subutilizando y no los aprovechamos de manera sustentable, debido, entre otras causas, a pocas iniciativas de emprendimiento turístico, a falta de capacitación en esta área, a poca infraestructura o falta de mantenimiento a la existente. No hay promoción ni alianzas con instituciones y empresas. Necesitamos caminos ecológicos, rutas turísticas, capacitaciones, guías nativos.

Problema 5: Daño a ecosistemas y contaminación ambiental



Hay preocupación por los daños y deterioro que sufren los distintos ecosistemas, porque se continúa ampliando la frontera agropecuaria con la deforestación para transformar bosques en pastizales para ganadería extensiva o cultivos. Sigue la extracción de madera la contaminación con desechos sólidos. Los ríos también se contaminan con este tipo de desechos y por la pesca con methavin, dinamita, virvus, barbasco, que además afecta a la vida acuática. No hay control de la cacería. Se ha detectado un mal manejo de los recursos de Socio Bosque.

Por otra parte, está el problema de las concesiones mineras en Suritiak (al otro lado del río, sitio Kachai) en Tayunts (frente al sitio Kapisun) en Palomino (al frente en el sitio Paantan y Kapisun) en Yapapas (al otro lado en el sitio Pantan) y en Kushapuk (en dos sitios al frente de la comunidad Tsuis y dos en Kushapuk). En las concesiones están involucradas familias de las comunidades y personas de otros lugares del país. Hay criterios a favor y en contra de la minería. Existen explotaciones artesanales y a pequeña escala, que afectan a los ríos con contaminación y a las tierras de cultivo cerca de los ríos.

Problema 6: Baja calidad de la educación



Este problema es de alta preocupación entre nuestras familias, pues el futuro está en la educación de nuestros hijos. En la Asociación asisten 806 estudiantes a 16 escuelas y hay 132 estudiantes de bachillerato. Los niños y jóvenes son el sector de la población más afectado por la baja calidad de educación, caracterizada por la deficiente formación de maestros, pocos equipos tecnológicos, falta de computadores y acceso a Internet, falta de materiales de lectura y escritura, cartillas, abecedario, materiales para aprender a leer y escribir, especialmente en idioma shuar. No tenemos libros, no se fomenta la lectura en nuestros hijos: los profesores llevan los libros y solo hay uno en shuar. Tenemos estudiantes que no saben leer ni escribir. No contamos con transporte estudiantil ni alimentación adecuada; hay escasez de aulas y baños.

Hay otras causas importantes como la falta la educación superior para los jóvenes. Han llegado muchos profesores hispanos que no conocen el idioma ni lo pueden enseñar. No tenemos realmente educación bilingüe. Maestros y estudiantes son impuntuales; en algunos casos hay un profesor para 37 estudiantes. Necesitamos una escuela completa hasta nivel de bachillerato. No queremos que nuestros jóvenes se vayan de las comunidades porque no hay dónde estudiar o porque la educación es de baja calidad.

Problema 7: Deficiente atención en salud

La falta de atención especializada y de calidad, la distancia a los tres centros de salud (Tiwinza, Morona y la unidad operativa en Kusunts) y la pérdida de la práctica de nuestra medicina tradicional y de los uwishin, han deteriorado la salud de nuestras familias. No tenemos botiquines en las comunidades, el servicio de emergencias no llega sino hasta donde hay asfalto, las brigadas de salud y visitas de los médicos y odontólogos no son permanentes. Nuestros niños presentan parasitosis y desnutrición, y nuestros adultos mayores no reciben cuidados.

Necesitamos recuperar y fortalecer nuestra medicina tradicional y contar también con un hospital en Tiwinza y personal médico y odontológico, el cual es demasiado básico en la actualidad.



Problema 8: Afectación social de hogares y de comunidad

Enfrentamos problemas como drogadicción, alcoholismo, chismes, amenazas de muerte entre nosotros. También hay shamanismo y uwishin malos. Se da abandono de hogares, maltrato verbal, físico, psicológico y sexual en las familias; robos, poca solidaridad y convivencia. Hay personas que se filtran en propiedades ajenas con perros cazadores y poniendo trampillas.

Esto se agrava por la pérdida de nuestra identidad, costumbres y tradiciones. La juventud cada vez habla menos el idioma shuar. La cultura está amenazada por el facilismo y la adopción de costumbres occidentales.



Problema 9: Debilitamiento de la organización comunal y del gobierno

Tenemos una débil autonomía y gobierno en el territorio de la Asociación, debido a la carencia de normas, reglamentos y principios ancestrales para la toma de decisiones, y a la falta de aplicación de la justicia shuar para ejercer un mejor gobierno. Falta capacitación, las autoridades no tienen poder de convocatoria e incumplen funciones; hay migración de socios, poca integración e impuntualidad en las actividades de la comunidad. Adicionalmente, las organizaciones externas y empresas transnacionales imponen, violentando derechos colectivos y nuestra propia forma de organización.



Líneas estratégicas del Plan de Vida

A partir de los problemas aquí expuestos, planteamos ocho líneas estratégicas de acción, con el apoyo del PSHA, de la Ficsh, de varias instituciones estatales (MAG, MIES, MAE y otros), de los GAD (parroquiales, municipales) y entidades en general. Se trata de un proceso que ya está en marcha y que cuenta con las gestiones de los dirigentes, las capacitaciones, el compromiso y colaboración de las familias de los 17 centros de la Asociación Santiago.

Línea estratégica 1. Territorio y tenencia de la tierra

Hasta el año 2023 ya deberemos tener la adjudicación del título global, en las comunidades Nuevo Horizonte, Kusunts y Kushapuk. Y hasta el año 2030 queremos que los conflictos por tierras a nivel comunitario y familiar se resuelvan. Tomaremos en cuenta el diálogo permanente, con testigos, los levantamientos topográficos con mantenimiento de picas, y el comité de personas sabias que empezará a funcionar a partir del año 2022.

Línea estratégica 2. Servicios básicos e infraestructura comunitaria

Nuestra meta para el año 2030 es que todas las familias de la Asociación cuenten con agua potable. Elaboraremos un proyecto al respecto para gestión con el GAD municipal de Tiwintza, construiremos plantas de tratamiento, protegeremos las fuentes y microcuencas de agua, controlaremos el financiamiento y la buena construcción.

Para el año 2022 todas las familias de las 17 comunidades contarán con servicios de Internet y telefonía celular y convencional. Para el año 2025 habrá energía eléctrica y alumbrado público para todos los sectores. Y en el 2030 las familias que hoy no disponen de servicios higiénicos, los tendrán con sistemas de depuración de aguas servidas. La vivienda digna (penker pujustin) será una realidad para todos. Se prevé la existencia de adecuada estructura deportiva, parques y centros culturales y se habrá construido las vías Chinkianas-Kusunts, Unión-Nuevo Horizonte, Chichis-Pituu, y al menos 40 kilómetros de vías agrícolas.

Línea estratégica 3. Generación de ingresos: Agricultura, ganadería, turismo

Las familias de las 17 comunidades de la Asociación recibirán asesoramiento técnico, incentivos y acompañamiento para proyectos productivos. Se potenciará a las ya existentes 4 asociaciones de productores agrícolas y a otras que puedan conformarse. Se capacitará a las comunidades en manejo integrado de los procesos agrícola-ganaderos, crianza de animales menores, así como en la formación de promotores agropecuarios y transporte para la producción.

Para el año 2025 el turismo sustentable y el manejo sustentable del bosque y de las ajas, será una realidad. Haremos un inventario, contaremos con la infraestructura apropiada, proyectos de artesanía y gastronomía, capacitaciones y conformación de una agencia de turismo local.

Al 2030 estará funcionando al menos una empresa para industrialización y comercialización de productos del territorio.

Línea estratégica 4. Recursos naturales, ecosistema, contaminación

Para el año 2022, las 17 comunidades estarán capacitadas en protección de sus bosques y se encontrarán reforestando con especies frutales, forrajeras y forestales nativas. Se contará para esto con talleres de capacitación, procesos de reforestación, asambleas para regular la extracción de madera, la cacería; se designará guardabosques. Además, se habrá actualizado los reglamentos de todas las comunidades para regular la pesca indiscriminada y prohibir la utilización de químicos y dinamita como métodos de pesca.

En 2026, el 100 % de familias se habrá capacitado y estarán realizando un manejo adecuado de desechos sólidos, para evitar la contaminación de ríos y terrenos. Todas las comunidades contarán con el servicio de recolección de basura. Se formará un comité de sanidad.

A finales del 2020 se tendrá datos e información jurídica y se iniciarán procesos legales para dejar sin efecto las concesiones mineras. La organización comunitaria nos permitirá manifestarnos ante el Gobierno nacional frente a la minería. Buscaremos herramientas jurídicas y daremos asesoría permanente a las comunidades para la toma de decisiones frente a proyectos y a empresas que lleguen al territorio. Revisaremos la situación de los recursos de Socio Bosque para que se inviertan de manera adecuada. Se creará una comisión para el efecto.

Línea estratégica 5. Educación

Para el año 2022 todas las escuelas contarán con transporte y alimentación escolar adecuada. Se conformará un comité de padres de familia y se gestionará en varias instituciones para que a partir del año 2023 todos los maestros del territorio reciban, de manera continua, capacitación pedagógica en idioma shuar y capacitación sobre el manejo de materiales y equipos didácticos.

Y ya en el año 2026 todas las escuelas contarán con la infraestructura adecuada y los equipos necesarios para su funcionamiento. Se gestionará la construcción de aulas escolares y baterías sanitarias adecuadas. El acceso de los jóvenes a la educación se verá mejorado con la creación de especialidades en carreras técnicas, mecánica y agroindustria, reapertura de escuelas clausuradas, becas, cursos técnicos.





Línea estratégica 6. Salud

Ya para diciembre de 2020 habremos concretado una campaña masiva sobre nutrición y buena alimentación; habrá control mensual de todos los niños y niñas en el Centro de Salud.

Para el año 2022 funcionará un sistema de brigadas médicas, se implementarán botiquines para primeros auxilios y habrá visitas médicas, capacitación e infraestructura. Ya en 2023 se reconocerá la medicina tradicional. Contaremos con un inventario de plantas medicinales y se propiciará la investigación y producción de medicamentos tradicionales.

Hasta el año 2028 erradicaremos la desnutrición infantil, tendremos formación permanente en nutrición, haremos control mensual, mejoraremos el agua de consumo humano, promoveremos productos sanos, pondremos atención a la alimentación de las mujeres embarazadas. Para este mismo año se prevé la construcción y el equipamiento de un hospital en Tiwintza.

Línea estratégica 7. Convivencia social e identidad; hogares, comunidad

Para el año 2021 funcionará de manera permanente un programa de diálogo y capacitación integral a las familias para reducir el consumo de drogas y alcohol. Queremos disminuir y manejar los diferentes conflictos sociales presentes en las comunidades. Constituiremos una Escuela para padres, habrá capacitación en derechos y deberes, impulsaremos valores humanos, actualizaremos los reglamentos, denunciaremos actos de violencia e injusticias, identificaremos a los auténticos uwishin. Queremos recuperar costumbres y tradiciones para fortalecer la identidad y cultura del pueblo shuar, fortaleceremos las fiestas tradicionales, el idioma shuar y la educación bilingüe.

Línea estratégica 8. Organización comunal y gobierno

Para el año 2022 estará fortalecida la autonomía y gobierno de la Asociación Santiago, con la creación y actualización de reglamentos y normas propias, y con la construcción de un marco de actuación para la administración de la justicia shuar. Tendremos en funcionamiento un programa de capacitación a comunidades y líderes, para fortalecer la organización y la autonomía, así como en temas administrativos, financieros, de planificación, elaboración y gestión de proyectos. Desde el 2020 estaremos activos en este sentido, para trabajar en la ejecución de nuestro Plan de Vida.

PROPUESTA DE VIDA ¿HACIA DÓNDE VAMOS?

Nuestra visión del buen vivir

Queremos una Asociación estructurada, con su propia cosmovisión, con autonomía y gobierno propios, con comunidades felices, sanas, sin discriminación, con servicios básicos y un hospital de calidad, compatible con la medicina tradicional. Queremos una educación de calidad en las comunidades; que haya jóvenes profesionales y emprendedores con capacidad de crear empresas e industrias para generar empleo, que mejore la economía y el buen vivir (penker matsamsatin), siempre fortaleciendo nuestra cultura.

Ordenamiento del territorio

Queremos un territorio donde se conserven los bosques y ríos, libre de contaminación, libre de extracción minera o petrolera, donde se fortalezca el turismo y se articulen esfuerzos con las distintas instituciones locales e instituciones solidarias. El sueño es crear un gobierno propio a través de una Circunscripción Territorial Indígena (CTI), en donde se fomenten los valores de respeto y solidaridad, y se fortalezca la justicia shuar.

Manejo de nuestros bosques y ríos

El bosque es la casa, hogar, fuente de alimento y servicios ecosistémicos para nuestras familias. El 89,6% del territorio de todos los centros tiene cobertura boscosa.

Vamos a mantener las áreas actuales con bosque nativo, sembrar árboles maderables y frutales en todas las comunidades. Asimismo, podemos ampliar las áreas de protección. Debemos actualizar los reglamentos de cacería y pesca incluyendo la caza para la venta y la caza de animales en peligro de extinción.



Acciones para mejorar el uso de nuestro río

No trabajar a menos de 30 metros del río, es decir dejar un margen de protección de riberas en todos los ríos del territorio de la Asociación.

Prohibir a las personas que boten productos químicos o explosivos al río. El que lo haga será sancionado.

Elaborar un macroproyecto para la piscicultura.

Prohibir la contaminación con desechos sólidos a los ríos.

Conservación de nuestro bosque

Sembrar árboles maderables.

No talar árboles para evitar las erosiones.

Hacer uso adecuado de manejo forestal en forma sostenible.

Mejoramiento de aja shuar

Como sitios de cultivo de una amplia diversidad de plantas entre frutales, medicinales, forestales, las ajas son importantes y de ahí el cuidado para no consumir productos químicos como balanceados. Es positivo sembrar chontas, achu, yuca, plátano, maíz, maní, frejol, arroz sin químicos, y mantener pollos criollos, chanchos. Queremos que todas las familias tengan su aja shuar, que no olviden de mantenerla y valorar nuestros productos.

Regulación de cacería

Hacer cacería en el propio territorio para evitar consecuencias de conflictos.

Prohibir la caza indebida y de animales en peligros de extinción.

Conservación de la pesca

Evitar la pesca con productos químicos y explosivos.

No pescar en fincas ajenas donde hay ríos.

Regular la pesca.

La recolección

No cortar las plantas productivas ni recolectar frutas en fincas ajenas.

Conservar las plantas productivas.

La extracción de madera

Hacer el corte de madera únicamente de acuerdo a la necesidad de cada socio.

Tener planes de manejo aprobados por el MAE.

Disminución de la deforestación

No cortar los árboles en áreas protegidas.

Reforestar en áreas deforestadas.

Cultivar plantas frutales en áreas deforestadas.

Recomendaciones para implementar actividades de reforestación de especies

Seleccionar el terreno que va a ser tratado, con asistencia técnica de las instituciones públicas como GAD y MAG.

Cultivar maderas en áreas más afectadas.

Asistencia técnica para conservar áreas verdes, con el apoyo del MAG.

Cultivar árboles forestales en lugares deforestados, como el saik, cedro, balsa, lora sangre, guayacán, chicaguin. Frutales como chonta, morete, capulí, caimito.

Consolidar infraestructura de conectividad

Construcción de vías de Chinkianas a Kusunts, desde Unión a Nueva Horizonte, desde Chichis (vía principal) a Pituu.

Construcción de caminos o senderos ecológicos en 17 comunidades.

Conexión de la laguna Yauch y cascada Yapapas con camino ecológico (red de caminos ecológicos), para tránsito de comunidades.



Hospital y subcentros de salud

Creación de un hospital en Tiwintza para atención a toda la población, y dos subcentros de salud, con la finalidad de atender las necesidades de nuestras comunidades. Se deberá integrar las medicinas tradicional y convencional, de tal manera que se pueda realizar consultas con los uwishin y se reconozca a las parteras.



Creación de bachilleratos

Queremos que nuestra generación tenga formación académica en diferentes áreas de la ciencia, para promover iniciativas productivas, generar empleo e incidir en los espacios de planificación y ordenamiento del territorio.

Las personas shuar deben estar capacitadas en la producción agrícola, ganadera y piscícola, a través de emprendimientos y generación de empresas sustentables. Por eso es importante crear bachilleratos ubicados estratégicamente y donde se desarrollen carreras técnicas y de agroindustrias. Para los bachilleres se plantea gestionar becas para tecnologías y estudios en agroindustrias y agroecología. Se espera también que el Municipio facilite capacitación de carreras cortas como soldadura, albañilería y carpintería para personas involucradas con drogas.



Paisaje y sitios turísticos

Todo el territorio de Santiago tiene más de 47 sitios y paisajes potenciales, entre cascadas, laberintos, lagunas, cuevas, miradores, toboganes naturales, playas, cuevas, saladeros. En todos los centros tenemos diversos sitios con mucho potencial para el desarrollo turístico de cada comunidad. Se precisa por tanto que los gobiernos autónomos inviertan recursos en la capacitación de fomento turístico, en cabañas, gastronomía y manejo financiero, que además fortalezcan la tradición y los saberes.



Sabios

Los sabios que aún tenemos son una verdadera fortaleza para la Asociación; son fuente de sabiduría, experiencias y tradiciones, que ayudan a las nuevas generaciones.



Artesanías

Es vital desarrollar iniciativas productivas como las artesanías, que generen empleo y recursos económicos. Varias familias se dedican a la elaboración de diversas artesanías para uso propio y para la venta. Es un arte que fortalece la identidad del pueblo shuar de Santiago.



Talentos locales

Contamos con artistas que practican la música shuar, la danza cultural, pintores y deportistas que fortalecen la identidad del pueblo de Santiago.



Comidas típicas

El ayampaco, los caldos de bagre, caldo de bocachico, caldo de caracha, armadillo y guanta, figuran entre las comidas típicas que consumen las familias.

Proyectos

Para articularnos con los gobiernos en los diferentes niveles, por el momento estamos construyendo varios proyectos, como por ejemplo, la construcción de sistemas comunitarios de tratamiento de agua y baterías sanitarias a nivel familiar. También hay interés por la actualización y saneamiento de problemas de personerías jurídicas de los centros, planteando levantamientos topográficos, aclaración de linderos, implementación de picas, amojonamiento y linderación a nivel comunitario y familiar. Otro proyecto prioritario es la construcción del hospital en Tiwintza.

Existen varias ideas de proyectos relacionados con cambio climático y producción sostenible, que incluyen la revitalización de la medicina tradicional, industrialización de productos del medio, fortalecimiento de la cadena productiva de varios productos, manejo de ganadería y crianza de pollos, protección de bosques, desarrollo del turismo comunitario, con incentivos a la artesanía y la cultura local, capacitaciones y más.



Monitoreo y evaluación

Todo el Plan de Vida estará permanentemente monitoreado y se lo evaluará cada seis meses. Esto estará a cargo de la directiva de la Asociación, en coordinación con el dirigente responsable de cada línea estratégica. El Consejo de Gobierno deberá presentar un informe anual para conocimiento de todos los socios de la Asociación.



Autonomía y gobierno ¿Qué requerimos?

El Consejo de Gobierno con su directiva y sus dirigentes será la instancia encargada de ejecutar el Plan de Vida, con el soporte de un Consejo de Sabios. Para esto se debe reformar los estatutos y reglamentos de la Asociación. Asimismo, la dirigencia será la encargada de establecer alianzas con instituciones, formular y gestionar proyectos, realizar el monitoreo y la evaluación.

Todos los dirigentes deberán coordinar con síndicos y promotores comunitarios para ejecutar las estrategias, apoyar en los proyectos, realizar monitoreo y evaluación. Cada dirigente de área tiene funciones específicas. Contaremos con dirigentes de territorio, de infraestructura comunitaria, de productividad, de recursos naturales, de educación, de salud, de la mujer y de gobierno.



Requerimientos para ejecutar el Plan de Vida

Para la ejecución del Plan de Vida de nuestra Asociación Santiago requerimos socializar este Plan a las comunidades y familias, presentarlo a las autoridades locales, gestionar proyectos para su ejecución y elaborar el resumen que ahora presentamos.

El Plan de Vida y el reglamento que proponemos debe ser para todas las comunidades. Muchas comunidades tienen sus reglamentos pero con errores y no los aplican bien. Por eso es necesario revisar y ajustar los reglamentos existentes en todas las comunidades y elaborarlos en las comunidades que no lo tienen.

Temas para incluir en los reglamentos

- 1 Reglas para turistas y visitantes.
- 2 Reglas para cacería y pesca.
- 3 Definir los tres tipos de socios y de acuerdo a eso construir los deberes y derechos, tomando en cuenta que estos socios son los jurídicos (que constan en la personería jurídica), los honorarios (que no constan en la personería pero viven en las comunidades, algunos son de la tercera edad) y los socios pasivos (que viven solo por un tiempo en la comunidad).

Deberes

- 1 participación en mingas y asambleas,
- 2 respeto a los reglamentos y autoridades,
- 3 cumplimiento de los aportes,
- 4 respeto a las opiniones de las autoridades y socios,
- 5 cumplimiento del reglamento.

Derechos

- 1 elegir y ser elegido en caso de ser socio jurídico,
- 2 beneficiarse de todos los proyectos.

Minería



“Frente a la minería, vamos a analizar, informar y concienciar a los socios. Al momento no estamos preparados. Como dueños del territorio estamos aflojando. Si decimos NO, la minería no ingresa. Pero si estamos un poco flojos, ingresa la minería. Nuestros hijos van a estudiar este Plan. Van a estar preparados y van a decir, de esta forma lo queremos manejar. Hasta hoy decimos NO a la minería. El oro y los minerales son la vitamina de la tierra. Nosotros somos los dueños del territorio, así queremos vivir. Podemos hacerlo”.

Justicia indígena



La aplicaremos en temas económicos como malversación de recursos de la comunidad y en temas sociales y culturales como chismes, mentiras, calumnias, robos, amenazas, violencia intrafamiliar, shamanismo, abandono, venganza, alcoholismo y drogadicción.

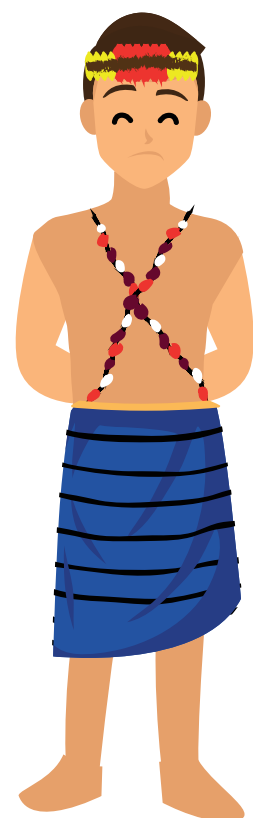
Por el momento, la aplicación de la justicia shuar no es clara. Se necesita ampliar y regular. Antes no teníamos leyes para muchos de los problemas de hoy, porque no había dinero y entonces no teníamos esos problemas. Hoy debemos construir nuestra ley y tener en cuenta los derechos humanos y la Constitución del Ecuador.

El objetivo de la aplicación de la justicia shuar es tener una vida armónica dentro de nuestra sociedad, cambiar las malas costumbres occidentales que aprendimos, y para poder recuperar nuestros valores ancestrales para una vida digna. Queremos recuperar algunas sanciones que nuestros abuelos tenían, para fortalecer y mejorar la conducta de una persona. Todos somos familia y queremos vivir bien. Prevenir y ayudar primero, antes de enviar a la justicia ordinaria.

Proponemos entonces los siguientes castigos:

- **Malversación de recursos:** embargar bienes inmuebles o muebles y cuatro años de sanción sin beneficios.
- **Chismes:** las autoridades de la comunidad se encargan de sancionar a la parte responsable y hacerle pagar 50 dólares a la parte afectada y cumplir con 2 días de trabajo comunitario.
- **Amenazas:** en caso de no llegar a una solución pacífica o en solución pacífica (firmar acta de compromiso de no volverlo a hacer), será sancionado con suspensión de derechos por un año.
- **Robos:** pagar el costo de lo robado y 1 día de sanción con trabajo comunitario.
- **Violencia intrafamiliar:** advertencia por dos veces por parte de las autoridades. En caso de reincidir pagará la sanción de 2 días de trabajo comunitario.
- **Shamanismo:** un shaman que se compruebe que es hechicero, perderá todos sus derechos y será expulsado de la comunidad.
- **Abandono familiar:** quien abandona pierde sus derechos. En caso de volver de común acuerdo con su pareja, pagará una sanción económica de 100 dólares y demás sanciones o multas que impusiere la comunidad.
- **Abandono de tierras:** la sanción es que la comunidad se apropie de la tierra, después de un año de abandono. En caso de volver y recuperar su tierra, deberá pagar la sanción que le pone la comunidad, de acuerdo al tiempo que abandonó.
- **Alcoholismo y drogadicción:** en caso de exceso de alcohol frecuentemente y de generar problemas en la sociedad, será sancionado primero con una advertencia, en caso de continuar se tratará con remedios naturales de nuestra cultura. En caso de detectar a alguien consumiendo drogas será castigado con medicinas ancestrales, mediante un ayuno de días (tabaco, malicua, ayahuasca, natem, maikiua).

Es necesario hacer conocer la ley de justicia shuar a la justicia ordinaria, a la policía y otras autoridades. Los casos de crimen y violación se pasan a la justicia ordinaria.



Producción sostenible



En las líneas estratégicas del Plan de Vida se plantean acciones clave que se constituyen también en medidas de adaptación para el sostenimiento de las actividades agropecuarias, como principal sostén económico de las familias en el territorio:

- Protección y restauración de márgenes de riberas de todos los ríos del territorio de la Asociación, en lo posible, con franjas entre 5 y 30 m con lo cual se fortalecen estas franjas para amortiguar los impactos ante eventuales crecidas o desbordamientos.
- Establecimiento de plantaciones con especies frutales y forestales nativas para diversificar y mejorar la estructura forestal de los sitios de cultivo y de los potreros.
- Capacitación a las familias de las comunidades en el uso sustentable de la biodiversidad y el planteamiento de regulaciones para la extracción de madera, cacería y pesca.

Estrategias de participación para el Plan de Vida

Con el mismo esquema de talleres participativos con el que se elaboró el Plan de Vida, anualmente se realizarán convocatorias a todos los centros y comunidades que participaron en el proceso, para la formulación, implementación y evaluación del Plan de Vida. En estos encuentros se definirá la forma de participación de las comunidades y dirigentes de la Asociación, así como del Consejo de Gobierno y la Asamblea general.







Presentamos el documento resumen del Plan de Vida de la Asociación Santiago, que nos recuerda cómo queremos vivir los Shuar y hacia dónde queremos ir. Este Plan fue aprobado en Asamblea General, el 13 de febrero de 2020, tras varios encuentros y talleres. Es una herramienta de trabajo para gestionar y defendernos; nos ayuda a conocernos más. Aquí, describimos nuestros objetivos, sueños, potencialidades, y el ordenamiento que requerimos para nuestros territorios. También hemos identificado problemas y necesidades. Vamos a caminar juntos hacia un buen vivir (penker matsamsatin).

Agradecemos la participación de las distintas comunidades y de PROAmazonía, programa del Gobierno Nacional con apoyo del PNUD.



AgriculturaEcuador
Ambiente_Ec
Pnud Ecuador
PROAmazoniaEC



AgriculturaEc
Ambiente_Ec
Pnud Ecuador
PROAmazoniaEC